

COVID-19aren inpaktua EAEko Kultura- eta Sormen-Industrietan



Lan honen bibliografia-erregistroa Eusko Jaurlaritzako Liburutegi Nagusiaren katalogoa aurki daiteke:

https://www.katalogoak.euskadi.eus/cgi-bin_q81a/abnetclop?SUBC=VEJ/J0001

Argitaraldia: 1.a, 2022 ekaina

Ale kopurua: 300 ale

Egilea: Jabier Retegi, Ibone Eguia, Mercedes Oleaga, Juan Pablo Salado
Lehiakortasunerako Euskal Institutua – Deustu Fundazioa

www.orquestra.deusto.es

Argitaratzaile:

Eusko Jaurlaritzaren Argilalpen Zerbitzua
Servicio Central de publicaciones del Gobierno Vasco
C/ Donostia- San Sebastian 1, 01010

Koordinatzailea: Observatorio Vasco de la Cultura

Itzultzailea: Lete itzulpenak-traduccionen, SL

Disenua eta konposizioa: Eusko Printing Service, SL

ISBN: 978-84-457-3658-6

L.G: G 511-2022

Inprimatzea: Leitzaran Grafikak S.L.



KULTURA- ETA SORMEN-INDUSTRIEN POSIZIONAMENDUARI
BURUZKO AZTERLANAK

COVID-19aren inpaktua EAEko Kultura- eta Sormen-Industrietan



Kulturaren
Euskal Behatokia
Observatorio Vasco
de la Cultura



Eusko Jaurlaritzaren Argitalpen Zerbitzu Nagusia

Servicio Central de Publicaciones del Gobierno Vasco

Vitoria-Gasteiz, 2022

I AURKIBIDEA

Taulen zerrenda.....	4
Grafikoen zerrenda	5
Laburpen exekutiboa.....	6
1. Aurkezpena	9
2. KSlen funtsezketasuna	12
3. Laguntza publikoak KSletarako COVID-19 testuinguruan.....	14
4. COVID-19 eta enpresa-demografia KSlen sektorean	17
5. COVID-19 eta KSlen bilakaera gainerako jarduera-adarrekin alderatuta.....	22
6. KSlak Lurralde Historikoetan.....	27
7. KSlen nortasun juridikoa	33
8. Kultura- eta sormen-jardueren fakturazioa	37
9. Enplegua KSlen balio-kateetan	39
10. Enpleguaren bilakaera KSlei lotutako jarduera-adarretan COVID-19aren aldian.....	43
11. Gizarte Segurantzarekiko afiliazioen bilakaera.....	49
12. Kultura- eta sormen-jardueren programazioa EAEn.....	51
13. Ondorioak	55
Bibliografia	64

| TAULEN ZERRENDA

3.1 taula.	KSI sektorearentzako laguntzak	15
4.1 taula.	KSI enpresen bilakaera EAEn (2020-01-1etik 2021-01-1era arteko aldia).....	18
5.1 taula.	Enpresen kopuruaren bilakaera A38 jarduera-adarretan KSlen sektorearekin alderatuta (2020-01-1etik 2021-01-1era)....	23
5.2 taula.	Enpresen murrizketaren %-aren bilakaera A38 jarduera-adarretan KSlen sektorearekin alderatuta (2020-01-1etik 2021-01-1era arteko aldia).....	25
6.1 taula.	KSI enpresen bilakaera Lurralde Historikoaren arabera.....	28
6.2 taula.	KSlen Lurralde Historikoen araberako banaketa zein EAeko KSI enpresen guztizkoarena.	30
7.1 taula.	KSlen sektoreko enpresen nortasun juridikoa EAEn, eta batez besteko tamaina.....	34
8.1 taula	KSlen fakturazioa EAEn	37
9.1 taula	KSlen bilakaera EAEn (2020ko urtarrilaren 1etik 2021eko urtarrilaren 1era).....	40
10.1 taula	KSI jarduera-adarren ebaluazioa (2020ko urtarrilaren 1etik 2020ko abenduaren 31ra bitarte)	44
10.2 taula.	KSI enplegua (2020ko abenduaren 31n).....	44
10.3 taula	KSI enpleguaren aldakuntza 2020an	46

10.4 taula	KSI enpleguaren aldakuntza ehunekotan, 2020 urtean	47
12.1 taula	Kulturkliken bildutako kultura-jardueren bilakaera jarduera motaren arabera.....	54
13.1 taula	Kultura Industrien balio-kate bakoitzaren enpresetan eta enpleguan gertatutakoaren laburpena	56
13.2 taula	Sormen Industrien balio-kate bakoitzaren enpresetan eta enpleguan gertatutakoaren laburpena	60

GRAFIKOEN ZERRENDA

11.1 grafikoa.	Gizarte Segurantzaren afiliazioen bilakaera Jolas- eta kultura-jardueren jarduera-adarrean	50
12.1. grafikoa.	Programatutako eta Kulturkliken jasotako KSI jardueren bilakaera.....	52

| LABURPEN EXEKUTIBOA

2020ko urtarrilaren 1etik abenduaren 31ra bitarteko aldiari –COVID-19aren pandemiak jarduera ekonomikoa gogor erasan zuen aldiari–, KSI enpresen kopuruak % 1,45eko atzerakada izan zuen EAEn, 16.886 enpresatik 16.641 enpresara igarota, hau da, 243 enpresako jaitsiera. Jarduera horiekin lotutako enplegua 33.982 enplegutik 33.419 enplegura igaro zen, hau da, % 1,66ko murrizketa (563 enplegu).

Pandemiak KSI enpresen kopuruan izan zuen inpaktu orokorra euskal ekonomiaren enpresen multzoarena baino zertxobait handiagoa izan zen. Ondorioz, euskal ekonomia osoaren gain enpresen kopuruari dagokionez duen pisua 0,06 portzentaje-puntuan murriztu da, eta, hori horrela, % 10,97tik % 10,91ra igaro da. KSI jarduerari lotutako enplegua % 3,69 izatetik % 3,67 izatera igaro zen euskal ekonomiaren enpresen enplegu osoan, eta 0,02 portzentaje-punturen murrizketa da hori.

Enpresen kopurua aztertzen badugu, **sormen-industriek** gehiago nabaritu zuten beherakada hori, % 2,11, hain zuzen ere, batez ere **Hizkuntzaren industriak** eta **Arkitektura** esparruetan izandako jaitsierarengatik. Aitzitik, **Diseinua** eta **Publizitatea** esparruetako jarduerak enpresak gehitu zituzten pandemia-garaian.

Kultura-jarduerak % 0,56eko beherakada izan zuten, **Liburuak eta Prentsa**, **Arte eszenikoak**, eta **Ondarea, Museoak, Artxiboak eta Liburutegiak** esparruetako enpresek izandako murrizketaren eraginez. Haatik, **Ikus-entzunezkoak eta Multimedia**, eta **Musika** esparruak hazi egin ziren enpresen kopuruan.

Gainerako jarduera-adarrekin alderatuta eta sektore bakarraren kontsiderazioa ematen badiegu, enpresen kopuruaren jaitsiera handiena duen hirugarren sektorea dira KSIak (243 enpresa). Dena den, portzentajeei gagozkiela, hamabosgarren posturaino jaisten dira KSIak (% 1,4).

KSI enpresek lurralde historikoetan izan duten bilakaerari dagokionez, Bizkaiak erakusten du beherakada handiena (% 1,99), batez ere sormen-jardueretan izandako enpresa-murrizketagatik, hala nola **Arkitekturan** eta **Hizkuntzaren industrietan**. Arabak, **Liburuak eta Prentsa**, eta **Ondarea**,

Museoak, Artxiboak eta Liburutegiak esparruetan izandako beherakadaren ondoriozko % 0,88ko portzentajezko galerarekin, gorakada erakusten du **Ikus-entzunezkoak eta Multimedia, Publizitatea** eta **Musika** esparruetan. Gipuzkoak enpresen % 0,84ko jaitsiera izan zuen **sormen-jardueren** barruko **Modaren fabrikazioa** esparruan izandako murrizketarengatik batik bat, eta **Liburuak eta Prentsa** esparruagatik **kultura-jardueren** kasuan.

Pandemiak ez zion bereziki eragin izaera juridikoari KSletan. Horrela, enpresen % 60,9k pertsona autonomoaren formula erabiltzen dute, eta horrek % 1,3ko aldakuntza dakar 2019arekin alderatuta. **Kultura-jardueren** kasuan, % 4,1eko murrizketa ikusi daiteke sozietate anonimoetan eta % 3,8koa lan-sozietateetan. **Sormen-jardueretan**, lan-sozietateek % 0,6 galdu zuten eta, kontrapartida gisa, sozietate kooperatiboak % 6,5 gehitu ziren jarduera propioetan.

KSletako enpleguaren beherakadari dagokionez (563 enplegu), **kultura**-industriari zor zaie jaitsieraren erdia baino gehiago (309 enplegu, % 1,50) **Arte eszenikoetako** jardueren beherakadagatik (232 enplegu) eta **Liburuak eta Prentsa** esparruko jarduera propioen beherakadagatik (118 enplegu). Haatik, **Ikus-entzunezkoak eta Multimedia** sektoreak % 2,91ko aldakuntza positiboa erakusten du (174 enplegu).

Sormen-industriari dagokienez, termino absolututan beherakada txikiagoa izan bazuten ere (254 enpresa), handiagoa izan izen portzentajetan (% 1,89), **Publizitatea** eta **Hizkuntzaren industriak** esparruetako jardueren ondorioz gehienbat (111 enplegu eta 105 enplegu, hurrenez hurren).

Enplegu-datuak jarduera-adarren arabera aztertuta 2021eko urtarrilaren 1ean, KSI enplegua **Jarduera profesional zientifiko eta teknikoak**, eta **Ikus-entzunezkoak, irratia, telebista eta informatika** adarretan kontzentratzen da (11.143 enplegu eta 8.260 enplegu, hurrenez hurren), eta enpleguaren guztizkoaren % 58 batzen dute bien artean. **Jolas- eta kultura-jarduerak** (5.184 enplegu), **Manufakturakoek** (3.974 enplegu) eta **Hezkuntza-arlokoek** (3.577 enplegu) **Merkataritza-arlokoekin** batera (1.281 enplegu) osatzen dute enpleguaren guztizkoa.

Ikuspegi horretatik, **Jarduera profesional, zientifiko eta teknikoak** (285 enplegu) eta **Jolas- eta kultura-jarduerak** (169 enplegu) dira bere enpleguan murrizketa handiena jasan dutenak. **Hezkuntza-jardueren, merkataritza-jardueren eta manufaktura-jardueren** beherakadarekin (103 enplegu, 60 enplegu eta 45 enplegu, hurrenez hurren) osatzen da enpleguaren guztizko galera.

Edizioa, ikus-entzunezkoak, irratia, telebista eta informatikako jarduerak soilik izan zuten hazkundea beren enpleguan (99 enplegu) **Ikus-entzunezkoak eta Multimedia** balio-kateko jardueren hazkundean oinarrituta, eta **Musikan** izandako gorakada txikian, hau da, bere **kultura-jardueretan**.

COVID-19ak KSletan izandako inpaktua balioesteko, haien egoera 2020. urtearen hasieran eta amaieran konparatzeaz gain, enpresek urtean zehar jazandako inpaktua ere ebaluatu behar da, argi baitago eragina izan zuela haien posizio ekonomikoan.

Datu partzialak eta orientatiboak dira enpresa txikietarako informazioerik ez dugulako, baina hala eta guztiz ere, **kultura- eta sormen-jardueren** fakturazio-datuetan, ia % 29ko beherakada nabari da **kultura**-sektorean, eta % 32ko beherakada **sormen**-sektorean.

Osagarri gisa, **Gizarte Segurantzarako** afiliazioen azterketa bat egin da, **RR Jolas- eta kultura-jardueren** adarreko erregimen orokorrean zein Langile Autonomoen Erregimen Berezian. Adierazi behar da KSI guztiak ez daudela RR jarduera-adarrean barne hartuta eta KSlen zati ez diren jarduera batzuk, aldiz, barnean hartuta daudela (kirol-jarduerak eta apustu-jarduerak, besteak beste), eta, hori horrela, datuak partzialak dira eta kontu bereziarekin aztertu behar dira.

RR Jolas- eta kultura-jarduerak adarrerako egiaztatzen denez, 17.555 pertsona afiliaturekin hasi zen 2020. urtean, baina abuztuen izan zen 2019ko maiatzetik erregistratutako gutxienekoa, 14.156 pertsona afiliatu (% 19,4). Dena den, ondoren eta bereziki 2021eko abuztutik gorakada bat izan da, eta afiliatioek pandemiaren aurreko balioak gainditzen dituzte horren ondorioz.

Kulturklik atarian bildutako **kultura- eta sormen-jardueri** dagokienez, jaitsiera handia izan zuten pandemiaren ondoriozko murrizketekin aldi berean. Oro har, programatutako jardueren kopurua % 8,48 jaitsi zen 2020an iazkoarekin alderatuta, eta 2021ean % 27,51 gehitu da 2020. urtearekin alderatuta. Bertan behera uzteen kopuru handiena izan zuten jarduerak pertsona kopuru handia biltzeko prestatuta daudenak dira: **kontzertuak, dantza-ikuskizunak, jaialdiak, ikus-entzunezkoen proiektzioak, eta abar**. Aitzitik, **haurrentzako jarduerak, konferentziak, eta ikastaro eta tailerrak** dira erronka digitalera azkarren egokitu ziren ekitaldiak, bertan behera uztek saihestuz.

1 | AURKEZPENA

KSI **Kultura eta Sormen Industriak** lehiakortasunerako sektore estrategiko bat dira, zalantzarik gabe, dauzkaten balizko onura ekonomiko eta sozialengatik, eta, hori horrela, elementu nagusi bihurtu dira ekonomia garaikideetan (Seco eta Gainza, 2016). Gainera, zenbait ikerketa-lanek erakusten dute KSlek ekonomian duten inpaktua, enplegurako eta produkzioarekin ekarpen soila izateaz haratago, lagungarria dela aurrerabide teknologikorako eta epe luzerako garapenerako (Ideas Fundazioa, 2012). KSlek berrikuntzaren eragile eta eraldaketa ekonomikoaren katalizatzaile gisa duten rola gero eta garrantzitsuagoa bihurtu da Europako erregio-politikan (Boix-Domènech eta Köster, 2018). Europar Batasunak uste du KSlek posizio estrategikoa dutela Europako erregio guztietan hazkunde inklusibo, inteligente eta jasangarria sustatzeko, RIS3 Europako estrategia gauzatzeko bete-betean lagunduz (Europar Batasuna, 2012).

EAE Euskal Autonomia Erkidegoak apustu garbia egin du KSlak garapenaren eta erregio-lehiakortasunaren bultzatzaile gisa sustatzeko. Horrela, KSlak EAEko RIS3n aukera-nitxo bezala sartzeak KSletan lana garatzea ahalbidetu du, betiere RIS3ren metodologia propioari jarraikiz (Ortega et al., 2020) eta horrek, alde batetik, KSlen sektorea euskal ekonomiaren beste sektore batzuen maila berean jartzea ahalbidetu du, eta bestetik, KSlak ZTBP Zientzia, Teknologia eta Berrikuntzarako Planeko sektoreekin erlazionatzen hasi da.

Bere perimetroan definitutako jarduerak kontuan izanda (Retegi eta al. 2022), 2020. urtearen hasieran, EAEko KSletan 16.886 enpresa biltzen ziren eta 33.983 lagunek egiten zuten lan enpresa horietan, hau da, enplegu totalaren % 3,84. Kultura-industrien kasuan, 20.550 langile ari ziren 7.149 enpresatan, eta EAEko enpleguaren % 2,34 osatzen zuten. Bestalde, sormen-industrien kasuan, 13.433 langile zeuden 9.737 enpresatan (enpleguaren % 1,5), eta **Arkitektura** esparruak sortzen zuen enplegu gehien.

KSlek 2010. urtetik aurrera izan duten bilakaera aztertuz gero, bai **kulturaren** arloko, bai **sormenaren** arloko industrietako enpresen kopuruak apur bat jaitsi ziren 2010etik 2015era bitarte, eta gerora susperraldia izan dute, hasierako mailak ere gaindituta. **Kultura**-enpresak % 5,5 jaitsi dira, eta

sormen-enpresak, berriz, % 15,2 ugaritu, **Hizkuntzaren industriak** eta **Diseinua** esparruen eraginez, funtsean, % 53,42 eta % 48,77 handitu baitira, hurrenez hurren.

COVID-19aren aurreko aldi bati buruzkoak dira arestian aplikatutako datuak (2019ko abenduaren 31), eta pandemia zoritxarrez kolpe gogorra izan da ekonomiarentzat azken bi urteotan. Inpaktua asimetrikoa izan da produkzio-sektore guztientzat. Eraginpean gehien hartutako sektoreen artean daude **Jolas- eta kultura-jarduerak**¹, arrisku handia lotzen zaielarik (Retegi et al., 2020). Jarduera adarra ez zen funtsezkotzat hartu azpijarduera bakar batean ere, eta, hori horrela, sektorearen jarduera erabat murriztuta egon zen martxoaren erdialdetik apirilaren erdialdera arte, eta oso mugatua ondorengo hilabeteetan. UNESCOk ere (2021) KSlen sektorea COVID-19aren inpaktua gehien pairatu duen sektoreetako bat izan dela biltzen du, eta bere jarduera eteten lehenengo sektoreetako bat eta berriro hasteko azkenekotako bat izan zela. Txosten horien arabera, pertsonen bertaratze fisikoaren premiak baldintzatu egin zituen jarduera horiek, baita pandemiaren kontroletik eratorriko mugak ere, eta modu desberdinean sektoreko azpisektore bakoitzaren digitalizazio-mailaren baitan.

Zenbait makrojoerek markatutako nazioarteko testuinguru batean gertatu zen COVID-19ak eragindako krisia, eta desagertzetik urrun, indartu egin dira eta erronka dira gizarte guztientzat. Ildo horretan, trantsizio teknologiko-digital, energetiko-klimatiko, eta sozial eta sanitario hirukoitz batean laburbiltzen ditu makrojoera horiek EAEk, eta herrialdeen, negozioen, industrien, gizartearen eta pertsonen etorkizuna eraldatzeko gaitasuna du trantsizio horrek (Orkestra, 2021).

Orkestrak egindako 2020ko Euskal Autonomia Erkidegoko Lehiakortasunari buruzko Txostenak ondorioztatu zuenez, susperraldi sozioekonomikorako ezinbestekoa da euskal ekonomia birbideratzea, hiru trantsizio horiek planteatzen dituzten erronkei erantzuten dien bitartean, trantsizio horiek eskaintzen dituzten aukerak aprobetxatzeko betiere (Orkestra, 2021).

KSlen ere lotuta daude gizartea osorik eraginpean hartuko duten eta aldaketa errotiko, sakon eta eraldatzaileak ekarriko dituzten joerekin. Aldaketa horiei ekiteak berritzeko modu desberdinak eskatuko ditu, eta akonpainamendu bat eskatuko dute politika publikoen aldetik.

Aranguren et al. (2020) ikertzaileek adierazten dutenez, KSlen erronka beren ekarpena beste sektore batzuetara berrikuntza ez teknologikoko eragile gisa bultzatzea ere bada, eta espezializazio-eremu desberdinen artean nolabaiteko ongarrantze-maila duten proiektuak abiaraztea.

Dokumentu honen helburua, hain zuzen ere, COVID-19aren krisiak KSletan izan zuen inpaktua ebaluatzea da, horri esker jarduerak lehen adierazitako joeretarako egokitzapenari zein abiapuntutatik ekingo dioten jakiteko.

Gainera, pandemiak jardueren kultura- eta sormen-esparru guztietan eragin zuen bereizitako inpaktua aztertzea ahalbidetuko du horrek. Horretarako, Retegi et al. (2022b) lanean definitutako

1 Retegi et al. ikertzaileek egindako azterlan batean, 2020an, honako hauek hartzen zituen barnean RR Jolas eta Kultura Jarduerak epigrafeak: sorkuntza artistikoko jarduerak eta ikuskizunak, liburutegiko jarduerak, artxiboak, museoak eta beste kultura-jarduera batzuk, ausazko jokoen jarduerak eta apustuak, eta kirol-, jolas- eta entretenimendu-jarduerak.

kontzeptuzko esparrua erabiliko da, eta esparru horretan jarduerak balio-kate kultural eta kreatiboen barruan egotearen eta dagokien adarraren (manufakturakoa, informazioaren eta komunikazioaren teknologiak, hezkuntza, eta abar) arabera zehazten dira.

KSlek pandemiaren hasieran izandako funtsezkotasuna mugatzen hasten da argitalpena, eta industria horiek indartzeko laguntza nagusiak biltzen ditu. Bigarren azterketa-blokearen ardatza COVID-19ak KSlen enpresa-demografian duen inpaktua zein den jakitea izango da, eta horrekin batera, sektore horrek izan duen bilakaera EAeko gainerako jarduera-adarrekin alderatuta, eta hiru euskal lurralde historikoetan duen banaketa; eta enpresaren nortasun juridikoaren eta tamainaren bilakaeraren azterketa batekin eta fakturazioaren bilakaeraren estimazio partzial batekin ixten da. Hirugarren blokeak funtsezko alderdi bat ikertzen du, hala nola KSlak EAEn erabiltzea, eta pandemiaren eraginez KSlen balio-kateen erabileraren aldakuntzak xehatzen ditu, bilakaera jarduera-adarraren arabera, baita gizarte-segurantzarako afiliazioak ere COVID-19ak KSlen gain izan duen inpaktua hobeto ezagutzeko. 2019az geroztiko kultura- eta sormen-jardueren programazioaren azterketa bat ere biltzen du argitalpenak, eta ikerketaren ondorio nagusiak bilduz ixten du.

2

KSlen FUNTSEZKOTASUNA

2020ko martxoaren 14an dekretatu zen alarma-egoera Estatu osorako, eta horrek pertsonen mugikortasuna mugatzearekin lotutako zenbait neurri hartzea eragin zuen, jarduera ekonomikoetan zein sozialetan eragina izanez (463/2020 Errege Lege Dekretua, martxoaren 14koa). 10. artikuluan pandemiaren lehenengo pausoei aurre egiteko aurreikusitako euspen-neurriak mugatu ziren, eta horrek jarduera ekonomikoa ixtea ekarri zuen sektore askorentzat, KSlena haien artean:

- ◆ Etenda geratu zen **Museoak, Artxiboak, Liburutegiak eta Monumentuak** jendearentzat zabaltzea, **baita ikuskizun publikoak garatzen dituzten lokal eta establezimenduak ere**, eta errege-dekretu honen eranskinean adierazitako kirol- eta jolas-jarduerak (463/2020 Errege Lege Dekretua, martxoaren 14koa, 10.3 art.).
- ◆ Bertan behera geratu ziren halaber **berbenak, desfileak eta herri-jaiak** (463/2020 Errege Lege Dekretua, martxoaren 14koa, 10.5 art.).

Eranskin horretan jasota zegoen jendearentzat irekitzea etenda geratzen zen ekipamendu eta jardueren zerrenda 10. artikuluan xedatutakoaren arabera, honako hauek izanik KSlen sektorearekin lotutakoak:

- ◆ Museoak, artxiboak, liburutegiak, monumentuak, ikuskizun publikoak, aisia eta dibertimendua:
 - Kafe-ikuskuzina eta zirkuak, emanaldi-lokalak, dantzalekuak, jatetxe-ikuskizuna, eta beste lokal batzuk edo adierazitakoekin asimilagarriak diren instalazioak.
- ◆ Kulturalak eta artistikoak: auditorioak, zineak, plazak, zezenketako barruti eta instalazioak.
- ◆ Beste barruti eta instalazio batzuk: biltzar-pabiloiak, kontzertu-aretoak, hitzaldi-aretoak, erakusketa-aretoak, erabilera anitzeko aretoak, antzokiak.

Ikus daitekeenez, alarma-egoerako dekretuak sakon eraginpean hartutako KSletako azpisektore ekonomikoak leku fisiko batean pertsonak biltzea eskatzen zutenak dira, eta, bistako arrazoiak tarteko, mehatxu bat direnak COVID-19a transmititzeari begira.

Agertoki horretan, funtsezko esparru sanitario eta sozialekiko lotutako beharrezkotzat ulertutako jardueren ordenamendua egitea erabaki zen, baita alderdi ekonomiko eta produktiboan eraginpean geratzen ziren enpresak eta langileak zaintzea ere, normaltasuna albait lasterren berreskuratzeko moduan (10/2020 Errege Lege Dekretua, martxoaren 29koa).

Horrela, funtsezko jardueren zerrenda bat prestatu zen, eta KSlen perimetroari dagokionez (Retegi et al., 2022a) honako hauek zeuden:

- ◆ Telekomunikazioen eta **ikus-entzunezkoen** eta zerbitzu informatikoen funtsezko enpresak, baita eusten dituzten sare eta instalazioak eta behar bezala funtzionatzeko beharrezkoak diren sektoreak eta azpisektoreak ere, bereziki ezinbestekoak direnak zerbitzu publikoak emateko, baita enplegatu publikoen lan ez-presentzialaren funtzionamendua ere.
- ◆ Abokatu, prokuradore, gizarte-graduatu, **itzultzaile, interprete** eta psikologo jarduerak, betiere COVID-19ak eragindako krisi sanitarioko egoera kudeatzeko alarma-egoera deklaratzeko duen martxoaren 14ko 463/2020 Errege Dekretuak eten ez dituen prozesu-jardunetara bertaratzen badira, eta horrela bete egingo dituzte Justizia Ministerioak, Botere Judizialaren Kontseilu Orokorrak, Estaturen Fiskaltza Orokorrak eta arloan eskumenak dituzten autonomia-erkidegoek adostutasunez finkatutako funtsezko zerbitzuak, 2020ko martxoaren 14ko Estatu-idazkariaren ebazpenean jasotakoak, eta kasuan-kasuan adostu ahal diren egokitzapenak.

2020ko ekainaren 21era arte luzatu zuen Estatuak alarma-egoera, eta deseskalatze-planaren fase guztiak gainditzeak, plana bera 2020ko apirilaren 28an onartu zelarik, Estatuko lurralde guztietan alarma-egoeraren deklarazioaren neurriak eraginik gabe geratzea ekarri zuen.

Normaltasun berriko aldi horretatik aurrera, zenbait ixte-ekintza eta murrizketa ezarri dira COVID-19aren olatuak kontrolatzeko. EAEn kasuan, otsailaren 11ko 5/2022 Dekretuak EAEn larrialdi sanitarioko egoera amaitu dela islatzen du, ondorio guztietarako normaltasun ekonomikoa eraginez.

3

LAGUNTZA PUBLIKOAK KSIetarako COVID-19 TESTUINGURUAN

Kultura sustatzeak eta herritarrek kultura baliatzeak hori posible izateko tresnak ezartzeko nahitaezko konpromisoa eskatzen die botere publikoei. Hori, beste jarduketa batzuen artean, kultura-jardueraren existentzia, garapena eta aurrerabidea bermatzen duten sustapen- eta babes-neurrien bidez gauzatu behar da (17/2020 ED).

COVID-19a dela-eta botere publikoek hartutako neurriak aurkezten eta laburbiltzen dira atal honetan. KSientzat gure ustez garrantzitsuenak diren sektore anitzeko neurriak hartu dira barnean, eta KSlen sektorean pandemiaren inpaktu ekonomiko eta sozialaren aurka borrokatzeko espresuki diseinatuak izan direnak, sektorean diharduten langile eta enpresen biziraupena bermatu eta horrela kultura eskuratzeko eskubidea benetan baliatu ahal izateko.

3.1 TAULA. KSI SEKTOREARENTZAKO LAGUNTZAK

	Neurria	Deskribapena	Administrazioa	Data
SEKTORE ANITZEKOAK	Ezohiko prestazioa autonomoentzat	Neurriak beren jarduera COVID-19ak eraginpean hartutako pertsonentzat, jarduera eten izangatik ezohiko prestazioak baliatu ditzaten.	Estatua, Eusko Jaurlaritza	8/2020 Errege Lege Dekretua, martxoaren 17koa
	ABEEEak malgutzea	Jarduera aldi baterako doitzeko mekanismoak malgutzeko neurriak irazpenak saihesteko	Estatua	8/2020 Errege Lege Dekretua, martxoaren 17koa
	Finantzaketa eta likidezia	Kredituak, abalak...	Estatua Elkargi Finantzen Euskal Institutua	11/2020 Errege Lege Dekretua, martxoaren 31koa 106/2021 Dekretua, martxoaren 9koa
	Erraztasun fiskalak	Gizarte Segurantzarako kotizazioen luzamendua, ordainketa-geroratzeak, arintzea...	Estatua, Foru Aldundiak (Araba, Bizkaia, Gipuzkoa)	11/2020 Errege Lege Dekretua, martxoaren 31koa
	Aholkularitza-zerbitzua	Enpresa-aholkularitza	Eusko Jaurlaritza	Pandemian zehar
	ETEentzako laguntzak	Beren jarduera murriztera edo erabat geratzera behartuta egon ziren kultura-enpresa txikientzako laguntza. Dirulaguntzaren xedea: sozietateen edo elkarten gastu finkoak edo egiturazkoak.	Eusko Jaurlaritza (SPRI)	106/2021 Dekretua, martxoaren 9koa
ESPEZIFIKOAK SEKTORE RAKO	Artistentzako langabeziagatiko sorospeneren baldintza bereziak	COVID-19aren ondoriozko jarduerarik eza nahitaez akreditatu behar diren amaiera horrek sektoreko langileentzat eragiten dituen zailtasunengatik. Prestaziorako eskubideak eragiten duen jardueraregunak kalkulatzeko, 2019ko martxoaren 14tik 2020ko martxoaren 14ra zenbatuko da, azken data hori legezko langabezia-egoerakotzat hartuta eta dokumentazioa zertan aurkeztu gabe.	Estatua	19/2020 Errege Lege Dekretua, maiatzaren 26koa
	Laguntza-baldintzak malgutzea eta afektazioak konpentsatzea	Dirulaguntzak zirkunstantzietara egokitzea, eta bertan behera uzteengatik eta geroratzeengatik konpentsatzea	Estatua	17/2020 Errege Lege Dekretua, maiatzaren 5koa
	Finantzaketa eta likidezia espezifikoak (CREA-SRG)	Sektoreko agenteen finantzaketa baldintza onuragarriagoetan; interes-tasa txikiagoa, irekitze-komisio txikiagoa, eta epeak malgutzea.	Estatua	17/2020 Errege Lege Dekretua, maiatzaren 5koa
	Laguntza egokitzapen sanitarioari	Instalazioak eta jarduera higiene- eta segurtasun-baldintzetara egokitzeko baliabideak (adibidez, zineentzako laguntza)	Estatua	17/2020 Errege Lege Dekretua, maiatzaren 5koa
	Sustapena/publizitatea	Kultura-ekipamenduetara bertaratzeko edo kultura-praktikak egiteko sustatzeko kanpainak	Estatua, Foru Aldundiak	Pandemian zehar

	Neurria	Deskribapena	Administrazioa	Data
ESPEZIFIKOAK SEKTORERAKO	Kultura-jarduerarako dirulaguntzak	Proiektuetarako eta kultura-jardueretarako dirulaguntza atxikitzea eta sortzea.	Estatua, Eusko Jaurlaritza, Foru Aldundiak (Eskena Garatu, Piztu Kultura, Araba) Udalak (Bilbao Aurrera, Donostia, Gasteiz...)	17/2020 Errege Lege Dekretua, maiatzaren 5koa Hainbat deialdi pandemian zehar
	Aholkularitza-zerbitzu espezifikoak	Aholkularitza artistentzat eta kulturaren profesionalentzat	Eusko Jaurlaritza (KSI Egokitu) Foru Aldundiak (K-buelgoa, Kulturaraba)	09/2020
	Kultura-arloko profesionalentzako ezohiko laguntzak	Kulturaren arloko profesionalentzako laguntza, haien jarduerak alarma-egoeraren deklarazioaren ondorioz bertan behera edo etenda geratu baziren.	Lanbide	2021/01/29
	Kultura-bonua	Kultura-gasturako herritarrentzako txekia	Eusko Jaurlaritza, Foru Aldundiak (Araba, Bizkaia, Gipuzkoa), Udalak	Pandemian zehar
	Programazio kultural publikoa	Kulturaren artista eta profesionalen kontratazioa.	Udalak	Pandemian zehar

Iturria: Geuk egina. Kulturaren Euskal Behatokia oinarrituta (2020)

4

COVID-19 ETA ENPRESA- DEMOGRAFIA KSIen SEKTOREAN

Retegi et al. (2022b) lanean adierazten denez, EAEko KSI enpresen kopuruak jaitsiera txiki bat izan zuen 2010. urtetik 2015. urtera bitarte, eta ondoren susperraldia izan zuen 2015etik 2020ko urtarrilaren 1era bitarte, hamarkadaren hasierako mailak gainditzera iritsi arte. Aldi horretan, **kultura**-enpresak % 5,5 jaitsi ziren, eta **sormen**-enpresak, berriz, % 15,2 ugaitu, **Hizkuntzaren industriak** eta **Diseinua** esparruen eraginez, funtsean, % 53,42 eta % 48,77 handitu baitziren, hurrenez hurren.

Haatik, 2020ko martxoan, pandemiari eusteko neurri sozio-sanitarioen ondorioz, ekonomia oro har eta KSIak drastikoki geratu ziren eraginpean. Pertsonen konfinamenduak eta jardueren geldialdiak nabarmen baldintzatu zuten enpresen funtzionamendua. KSIen barruan dauden jarduera batzuko soilik –hala nola **Modaren fabrikazioa**, **Edizioa** edo **Komunikabideak**– hartu ziren funtsezko jardueratzat, partzialki behintzat, eta 2. atalean biltzen denez, murrizketen aldi kritikoenean garatu ahal izan zituzten beren jarduerak.

Atal honetan, pandemiak ekonomia modurik kritikoenean eraginpean hartutako aldiaren enpresa-demografiak izandako bilakaera aztertzen da, 2020ko urtarrilaren 1etik 2021eko urtarrilaren 1era bitarteko aldiaren, hain zuzen ere. Horretarako, hainbat iturritako datuak erabili dira, hala nola JEGID-EUSTAT zein Retegi et al. (2022a) lanean definitutako KSIen perimetroa.

4.1 taulan aurkezten da KSI sektorearen bilakaera aldi horretan EAEn. Zehazki, egoitza EAEn edo EAetik kanpo duten EAEko enpresen kopurua balioesten da, eta, horrekin batera, 100.000 biztanleko KSI enpresen kopuruaren ratioa eta enpresen ehunekoaren ratioa EAEko enpresen guztizkoarekin alderatuta.

4.1 TAULA. KSI ENPRESEN BILAKAERA EAEN (2020-01-1ETIK 2021-01-1ERA ARTEKO ALDIA)

	Enp. kop. (2020.01.01)	Enp. kop. (2021.01.01)	Ald. Enpresa kop. 2021 vs. 2020 (%)	Enpresa kop./100.000 biz. (2020.01.01)	Enpresa kop./100.000 biz. (2021.01.01)	Ald. Enpresa kop. / 100.000 biz. 2021 vs. 2020 (%)	Enpresa kop./ Enpr. guztira EAE (2020.01.01) (%)	Enpresa kop./ Enpr. guztira EAE (2021.01.01) (%)	Ald. Enp. kop. / Enp. guztira EAE 2021 vs. 2020 (pp)
1. KULTURAREN ARLOKOAK	7.149	7.109	-0,56	325,0	324,1	-0,26	4,64	4,66	0,02
ARTE ESZENIKOAK	1.414	1.398	-1,13	64,3	63,7	-0,84	0,92	0,92	0,00
1.- PROPIOA	833	848	1,80	37,9	38,7	2,09	0,54	0,56	0,02
2.- OSAGARRIA	581	550	-5,34	26,4	25,1	-5,04	0,38	0,36	-0,02
IKUSIZKO-ARTEAK	1.421	1.426	0,35	64,6	65,0	0,65	0,92	0,93	0,01
1.- PROPIOA	1.421	1.426	0,35	64,6	65,0	0,65	0,92	0,93	0,01
IKUS-ENTZUNEZKOAK ETA MULTIMEDIA	1.513	1.540	1,78	68,8	70,2	2,09	0,98	1,01	0,03
1.- PROPIOA	641	639	-0,31	29,1	29,1	0,00	0,42	0,42	0,00
2.- OSAGARRIA	872	901	3,33	39,6	41,1	3,63	0,57	0,59	0,02
LIBURUAK ETA PRENTSA	1.771	1.714	-3,22	80,5	78,2	-2,93	1,15	1,12	-0,03
1.- PROPIOA	1.010	969	-4,06	45,9	44,2	-3,79	0,66	0,64	-0,02
2.- OSAGARRIA	761	745	-2,10	34,6	34,0	-1,82	0,49	0,49	0,00
MUSIKA	592	603	1,86	26,9	27,5	2,16	0,38	0,40	0,02
1.- PROPIOA	546	556	1,83	24,8	25,4	2,14	0,35	0,36	0,01
2.- OSAGARRIA	46	47	2,17	2,1	2,1	2,39	0,03	0,03	0,00
ONDAREA, MUSEOAK, ARTX., LIBURUT.	438	428	-2,28	19,9	19,5	-2,01	0,28	0,28	0,00
1.- PROPIOA	118	121	2,54	5,4	5,5	2,99	0,08	0,08	0,00

	Enp. kop. (2020.01.01)	Enp. kop. (2021.01.01)	Ald. Enpresa kop. 2021 vs. 2020 (%)	Enpresa kop./100.000 biz. (2020.01.01)	Enpresa kop./100.000 biz. (2021.01.01)	Ald. Enpresa kop. / 100.000 biz. 2021 vs. 2020 (%)	Enpresa kop./ Enpr. guztira EAE (2020.01.01) (%)	Enpresa kop./ Enpr. guztira EAE (2021.01.01) (%)	Ald. Enp. kop. / Enp. guztira EAE 2021 vs. 2020 (pp)
2.- OSAGARRIA	320	307	-4,06	14,6	14,0	-3,78	0,21	0,20	-0,01
2. SORMEN-ARLOKOAK	9.737	9.534	-2,11	442,7	434,6	-1,81	6,32	6,25	-0,07
ARKITEKTURA	3.113	3.028	-2,73	141,5	138,1	-2,44	2,02	1,98	-0,04
1.- PROPIOA	3.113	3.028	-2,73	141,5	138,1	-2,44	2,02	1,98	-0,04
DISEINUA	790	801	1,39	35,9	36,5	1,70	0,51	0,53	0,02
1.- PROPIOA	790	801	1,39	35,9	36,5	1,70	0,51	0,53	0,02
HIZKUNTZAREN INDUSTRIAK	4.141	4.020	-2,97	188,3	183,2	-2,68	2,69	2,63	-0,06
1.- PROPIOA	4.141	4.020	-2,97	188,3	183,2	-2,68	2,69	2,63	-0,06
MODAREN FABRIKAZIOA	537	518	-3,54	24,4	23,6	-3,24	0,35	0,34	-0,01
1.- PROPIOA	537	518	-3,54	24,4	23,6	-3,24	0,35	0,34	-0,01
PUBLIZITATEA	1.147	1.157	0,87	52,1	52,8	1,17	0,74	0,76	0,02
1.- PROPIOA	1.107	1.115	0,72	50,3	50,8	1,03	0,72	0,73	0,01
2.- OSAGARRIA	40	42	5,00	1,8	1,9	5,49	0,03	0,03	0,00
BIDEOJOKOAK	9	10	11,11	0,4	0,5	12,20	0,01	0,01	0,00
1.- PROPIOA	9	10	11,11	0,4	0,5	12,20	0,01	0,01	0,00
Guztira, orokorrean	16.886	16.643	-1,45	767,7	758,8	-1,16	10,97	10,91	-0,06

Iturria: Geuk egina. JEGIDen datuetan oinarrituta

Oro har, eta azterketako aldirako, KSI enpresen kopuruak % 1,45eko atzerakada izan zuen 2020. urtean, 16.886 enpresatik 16.643 enpresara igarota, hau da, 243 enpresako jaitsiera. Hori horrela, 100.000 biztanleko enpresen kopuruaren ratioa 767,7tik 758,8ra murriztu zen, hau da, % 1,16ko jaitsiera

KSI enpresen ehunekoa euskal ekonomiaren enpresen multzoarekin alderatzen bada, multzo hori oso gutxi murriztu zela ikusten da, % 10,97tik % 10,91ra, hau da, 0,06 portzentaje-punturen (pp) jaitsiera. Horrek esan nahi du KSlek EAEn 2020. urtean izandako inpaktua, enpresen kopuruari dagokionez, euskal ekonomiako sektoreen multzoak jasandako inpaktuaren berdina izan zela ia.

4.1 taulan ikusten denez, **sormen**-jardueren inpaktua **kultura**-jarduerena baino handiagoa izan zen. Sormen-jardueren kasuan, 203 enpresako murrizketa izan da, eta KSI enpresen multzoen enpresek izandako beherakadaren % 83 izan zen hori. Horrek esan nahi EAeko sormen-enpresen kopurua % 2,11 jaitsi zela 2020. urtean, eta era berean, % 1,81 murriztu zen 100.000 biztanleko enpresen ratioa, eta enpresa horiek ekonomian duten pisua 0,07 portzentaje-puntu ere murriztu zen.

Funtsean, sormen-enpresen barruan gehien erasandako esparruak, alde batetik, **Hizkuntzaren industriak** izan ziren, 121 enpresako murrizketarekin, eta horrek 0,06 portzentaje-puntuko pisu-galera eragin zuen euskal enpresen multzoan (handiena KSI esparru guztietan) eta, bestetik, **Arkitektura** 85 enpresa gutxiagorekin aldira, 0,04 portzentaje-puntuko pisu-beherakadarekin euskal enpresen multzoan, hau da, bigarren beherakadarik handiena KSlen esparru guztietan.

Modaren fabrikazioak % 3,54an murriztu zuen enpresen kopurua EAEn, 537 enpresatik 518 enpresara igarota, eta 0,01 portzentaje-puntu jaitsi zen bere pisua euskal enpresen multzoan.

Aurkako zentzuan, 2020. urtearen amaiera-aldera eta urte-hasierarekin alderatuta, 11 enpresa gehiago zeuden EAEn **Diseinua** esparruan eta 10 enpresa gehiago **Publizitatea** esparruan. Bestalde, eta portzentajetan garrantzitsu izanik ere (% 11,11), enpresa bakar bat gehitu zuen urte osoan **Bideojokoek** sektoreak.

Kultura-jardueren kasuan, 40an murriztu zen enpresen kopurua, 7.149 enpresatik 7.109 enpresara igarota, hau da, % 0,56ko jaitsiera. 100.000 biztanle bakoitzeko enpresen kopuruaren ratioa % 0,26an murriztu zen. Haatik, kultura-jardueretako enpresen kopuruaren beherakada ekonomiaren batezbestekoarena baino txikiago izan zen, eta horrek oso hazkunde txikia dakar (0,02 pp) kultura-enpresek euskal enpresen kopuru osoan duten pisuari dagokionez.

Enpresen kopuruari dagokionez gehien sufritu zuen kultura-esparrua **Liburuak eta Prentsa** izan zen, 57 enpresen murrizketarekin, eta hori % 3,22ko beherakada izan zen, eta, horrekin batera % 2,93ko murrizketa 100.000 biztanleko eta 0,03 portzentaje-puntuko pisu-galera euskal enpresen multzoa hartuz gero.

Kultura-enpresen arteko beherakada handieneko bigarren esparrua **Arte eszenikoak** izan zen, 16 enpresa gutxiagorekin, hau da, % 0,56ko beherakada. Kasu horretan, oso desberdina izan zen jarduera propioen eta jarduera osagarrien portaera. Horrela, 15 enpresatan gehitu ziren jarduera propioak, eta osagarriek, aldiz, 31 enpresa galdu zituzten. Enpresen beherakadak gehien eraginpean hartutako sektoreak **Beste zerb. erreserbak eta haiekin lotutako jar.** eta **Aisialdiko eta**

entretenimenduko beste jarduera batzuk izan ziren, esparru fisiko berean pertsonak biltzearekin zuzenean edo zeharka lotutako jarduerak.

Ondarea, Museoak, Artxiboak eta Liburutegiak esparruan 10 enpresako beherakada izan zen, 3 enpresako hazkundearekin jarduera propioetan, eta 13 enpresako murrizketarekin esparruko jarduera osagarrietan.

Aurkako zentzuan, **Ikus-entzunezkoak eta Multimedia** esparrua 27 enpresatan hazi zen eta euskal enpresen multzoan zuen pisua 0,03 portzentaje-puntu gehitu zen. **Musika** esparrua % 1,86 hazi zen (11 enpresa) eta **Ikusizko-arteek** 5 enpresa gehitu zituzten.

Azken batean, KSlen sektorea, 2020. urtean izandako enpresen kopuruari dagokionez, euskal enpresen multzoa baino zertxobait gehiago txikiagotu zen, hala, **sormen-sektoreak kultura-sektoreak** baino gehiago sufritu zuelarik. **Hizkuntzaren industriak**, eta **Liburuak eta Prentsa** esparruek izan zuten galeren kopuru handiena, eta **Ikus-entzunezkoak eta Multimedia, Diseinua eta Publizitatea** esparruek izan zuten hazkunde handiena enpresen kopuruari dagokionez.

5

COVID-19 ETA KSIen BILAKAERA GAINERAKO JARDUERA-ADARREKIN ALDERATUTA

Atal honetan, KSlen sektoreko enpresen bilakaeraren azterketa konparatibo bat egiten da, euskal ekonomiaren gainerako jarduera-adarrekin alderatuta. Horretarako, JEGID datu-basean erregistratutako enpresen kopurua alderatzen da bi unetan: 2020ko urtarrilaren 1ean eta 2021eko egun berean. Zentzu horretan, azpimarratzekoa da, atal honetan, ez direla ebaluatzen urtean enpresen kopuruarekin lotutako balizko hazkunde eta gutxitzeak, baizik eta enpresen egoera urteko bi une jakinetan.

Aipatzekoa da KSlak ez direla, definitutako perimetroaren arabera, jarduera-adar propio bat, eta industria horietako jardueran zenbait jarduera-adarretan. Adibidez, **RR Jolas eta Kultura-jardueren adarrean** KSI jardueretako batzuk sartuta daude, hala nola **Arte Eszenikoak**, dagozkien jarduera osagarriak, **ikuskizun-aretoen kudeaketa**, **Liburutegietako, jarduerak, Artxiboak, Museoak eta beste kultura-jarduera batzuk, esaterako, leku eta eraikinen, lorategi botanikoen, parke zoologikoen eta natura-erreserben kudeaketa**. Haatik, jarduera horiekin batera daude **Ausazko jokoan jarduerak eta apustuak**, edo kirol-jarduerak.

Haatik, beste KSI jarduera batzuk, adibidez, **Arkitektura** jarduerak, beste jarduera-adar batzuetan barne hartuta daude, hala nola **MA Aholkularitza eta jarduera teknikoak**.

5.1 taulan jasota dago enpresen bilakaera jarduera-adarren arabera, 2020. urtean gertatutako enpresen kopuruaren murrizketaren arabera ordenatuta. Ikusi daitekeenez, enpresen kopuruaren murrizketa handiena izan zuen hirugarren sektorea da KSlen sektorea (243 enpresa), **Merkataritza eta ibilgailuen konponketa** eta **Nekazaritza, abeltzaintza eta arrantza** jardueren atzetik (723 eta 639 enpresa, hurrenez hurren) Enpresen kopuruaren % 1,4ko murrizketa ekarri zuen horrek. Ondoren, **Ostalaritza**, eta **Aholkularitza eta jarduera teknikoak** kokatzen dira, non Arkitektura zerbitzuak dauden.

Aurkako zentzuan, **Eraikuntza, Beste zerbitzu batzuk, Higiezinak eta Jarduera sanitarioak** jarduerak hazkunde handiagoa izan zuten enpresen kopuruari dagokionez. Nabarmentzekoa 60 enpresako gorakada **Jolas- eta kultura-jardueren** barruan, batez ere **Sormen artistiko eta literario** jarduerengatik, 51 enpresako hazkundearekin, betiere **Ikusizko-arten** esparruaren barruan.

5.1 TAULA. ENPRESEN KOPURUAREN BILAKAERA A38 JARDUERA-ADARRETAN KSlen SEKTOREAREKIN ALDERATUTA (2020-01-1ETIK 2021-01-1ERA).

Kod. A38 sektorea	Deskribapena A38 jarduera-adarra	Enpresen kop. 2020.1.1	Enpresen kop. 2021.1.1	Aldak. Enpresen kop. 2021 vs. 2020	Aldak. Enpresen kop. 2021 vs. 2020 (%)
GG	Merkataritza, ibilgailuen konponketa	31.436	30.713	-723	-2,3
AA	Nekazaritza, abeltzaintza eta arrantza	6.151	5.512	-639	-10,4
KSI	Kultura- eta Sormen-industriak	16.884	16.641	-243	-1,4
II	Ostalaritza	12.600	12.386	-214	-1,7
MA	Aholkularitzak eta jarduera teknikoak	16.022	15.886	-136	-0,8
NN	Zerbitzu osagarriak	5.366	5.261	-105	-2,0
CH	Metalurgia eta produktu metalikoak	3.109	3.049	-60	-1,9
MC	Beste jarduera profesional batzuk	4.912	4.854	-58	-1,2
PP	Hezkuntza	5.205	5.151	-54	-1,0
CM	Altzariak eta bestelako manufaktura-enpresak	2.002	1.976	-26	-1,3
CB	Ehungintza, jantzigintza, larrua eta oinetakoak	558	537	-21	-3,8
CG	Kautxua, plastikoak eta metalikoak ez diren beste batzuk	634	615	-19	-3,0
MB	Ikerketa eta garapena	390	377	-13	-3,3
CK	Makineria eta ekipak	556	544	-12	-2,2
CA	Elikagaien ind., edariak, tabakoa	1.350	1.338	-12	-0,9
CC	Zura, papera eta arte grafikoak	1.274	1.264	-10	-0,8
KK	Finantza- eta aseguru-jarduerak	2.844	2.835	-9	-0,3
QB	Gizarte-zerbitzuen jarduerak	900	892	-8	-0,9

Kod. A38 sektorea	Deskribapena A38 jarduera-adarra	Enpresen kop. 2020.1.1	Enpresen kop. 2021.1.1	Aldak. Enpresen kop. 2021 vs. 2020	Aldak. Enpresen kop. 2021 vs. 2020 (%)
CE	Industria kimikoa	177	172	-5	-2,8
CJ	Material eta ekipo elektrikoa	215	210	-5	-2,3
EE	Ur-hornidura eta saneamendua	253	248	-5	-2,0
JA	Edizioa, irudia, irrati eta telebista	1.088	1.084	-4	-0,4
OO	Adm. publikoa eta defentsa; SS	438	435	-3	-0,7
DD	Energia elektrikoa, gasa eta lurruna	131	129	-2	-1,5
CI	Prod. informatikoak y elektronikoak	162	160	-2	-1,2
CL	Garraiorako materiala	167	165	-2	-1,2
BB	Erauzteko industriak	39	38	-1	-2,6
CD	Koke-fabrikak eta petrolio-finketa	1	1	-	0,0
CF	Farmaziako produktuen fabrikazioa	29	31	2	6,9
TT	Etxeetako jarduerak	9	12	3	33,3
JB	Telekomunikazioak	268	274	6	2,2
- LA El.	Garraioa eta biltegiatzea	10.109	10.153	44	0,4
JC	Informatika	1.978	2.027	49	2,5
RR	Jolas- eta kultura-jarduerak	3.751	3.811	60	1,6
QA	Jarduera sanitarioak	8.375	8.467	92	1,1
LL	Higiezinen jarduerak	2.824	2.959	135	4,8
SS	Beste zerbitzu batzuk	9.052	9.219	167	1,8
FF	Eraikuntza	19.596	19.769	173	0,9

Iturria: Geuk egina. JEGIDen datuetan oinarrituta

Enpresen bilakaera jarduera-adarren arabera, 2020-2021 aldirako izandako enpresen kopuruaren murrizketa-ehunekoaren arabera ordenatuta, **5.2 taulan** zehazten da. JEGIDetik lortutako datuen arabera, hamabosgarren jarduera-adarra dira KSlak euskal ekonomian enpresen kopuruaren murrizketa-ehuneko handiena izan dutenen artean.

Euren enpresen kopuruaren murrizketa-ehuneko handiena izan duten jarduera-adarrak honako hauek dira, ordenan: **Nekazaritza, abeltzaintza eta arratza, Ehungintza, jantzigintza, larrua eta oinetakoak, Ikerketa eta garapena, eta Kautxua, plastikoak eta metalikoak ez diren beste batzuk.**

5.2 TAULA. ENPRESEN MURRIZKETAREN %-AREN BILAKAERA A38 JARDUERA-ADARRETAN KSIen SEKTOREAREKIN ALDERATUTA (2020-01-1ETIK 2021-01-1ERA ARTEKO ALDIA).

Kod. A38 sektorea	Deskribapena A38 jarduera-adarra	Enpresen kop. 2020.1.1	Enpresen kop. 2021.1.1	Aldak. Enpresen kop. 2021 vs. 2020	Aldak. Enpresen kop. 2021 vs. 2020 (%)
AA	Nekazaritza, abeltzaintza eta arrantza	6.151	5.512	-639	-10,4
CB	Ehungintza, jantzigintza, larrua eta oinetakoak	558	537	-21	-3,8
MB	Ikerketa eta garapena	390	377	-13	-3,3
CG	Kautxua, plastikoak eta metalikoak ez diren beste batzuk	634	615	-19	-3,0
CE	Industria kimikoa	177	172	-5	-2,8
BB	Erauzteko industriak	39	38	-1	-2,6
CJ	Material eta ekipo elektrikoa	215	210	-5	-2,3
GG	Merkataritza, ibilgailuen konponketa	31.436	30.713	-723	-2,3
CK	Makineria eta ekipoak	556	544	-12	-2,2
EE	Ur-hornidura eta saneamendua	253	248	-5	-2,0
NN	Zerbitzu osagarriak	5.366	5.261	-105	-2,0
CH	Metalurgia eta produktu metalikoak	3.109	3.049	-60	-1,9
II	Ostalaritza	12.600	12.386	-214	-1,7
DD	Energia elektrikoa, gasa eta lurruna	131	129	-2	-1,5
KSI	Kultura- eta Sormen-industriak	16.884	16.641	-243	-1,4
CM	Altzariak eta bestelako manufaktura-enpresak	2.002	1.976	-26	-1,3
CI	Prod. informatikoak y elektronikoak	162	160	-2	-1,2
CL	Garraiorako materiala	167	165	-2	-1,2
MC	Beste jarduera profesional batzuk	4.912	4.854	-58	-1,2
PP	Hezkuntza	5.205	5.151	-54	-1,0
CA	Elikagaien ind., edariak, tabakoa	1.350	1.338	-12	-0,9
QB	Gizarte-zerbitzuen jarduerak	900	892	-8	-0,9
MA	Aholkularitzak eta jarduera teknikoak	16.022	15.886	-136	-0,8
CC	Zura, papera eta arte grafikoak	1.274	1.264	-10	-0,8
OO	Adm. publikoa eta defentsa; SS	438	435	-3	-0,7
JA	Edizioa, irudia, irrati eta telebista	1.088	1.084	-4	-0,4
KK	Finantza- eta aseguru-jarduerak	2.844	2.835	-9	-0,3
CD	Koke-fabrikak eta petrolio-finketa	1	1	-	0,0
HH	Garraioa eta biltegitratzea	10.109	10.153	44	0,4

Kod. A38 sektorea	Deskribapena A38 jarduera-adarra	Enpresen kop. 2020.1.1	Enpresen kop. 2021.1.1	Aldak. Enpresen kop. 2021 vs. 2020	Aldak. Enpresen kop. 2021 vs. 2020 (%)
FF	Eraikuntza	19.596	19.769	173	0,9
QA	Jarduera sanitarioak	8.375	8.467	92	1,1
RR	Jolas- eta kultura-jarduerak	3.751	3.811	60	1,6
SS	Beste zerbitzu batzuk	9.052	9.219	167	1,8
JB	Telekomunikazioak	268	274	6	2,2
JC	Informatika	1.978	2.027	49	2,5
LL	Higiezin jarduerak	2.824	2.959	135	4,8
CF	Farmaziako produktuen fabrikazioa	29	31	2	6,9
TT	Etxeetako jarduerak	9	12	3	33,3

Iturria: Geuk egina. JEGIDen datuetan oinarrituta

Aurkako zentzuan, enpresen kopuruan portzentaje-hazkunde handiena duten jarduera-adarrak **Etxeetako jarduerak** (enpresen kopuru murriztuarekin bada ere), **Farmaziako produktuen fabrikazioa**, **Higiezin jarduerak**, **Informatika eta Telekomunikazioak** dira.

KSI enpresek atal honetan duten bilakaera koherentea da *COVID-19 eta KSIn sektoreko enpresa-demografia* atalean ateratako ondorioarekin, gertatutako murrizketa euskal ekonomiaren batezbestekoa baino zertxobait handiagoa baita.

6

KSIak LURRALDE HISTORIKOETAN

Egoitzak Lurralde Historikoetan duen kokapenaren arabera KSI sektore bakoitzeko enpresen banaketaren bilakaerari buruzko azterketa eta datuak aurkezten ditugu atala honetan. **6.1 taulan** erakusten denez, KSI enpresen kopuruak atzeraldia izan zuen hiru lurralde historikoetan azterketako aldian.

Atzeraldi hori erlatiboki antzekoa izan zen hiru Lurralde Historikoetan, eta azpimarratzekoa da **Bizkaian** handiagoa izan zela, % 1,99 zehazki (170 enpresa). Bizkaian enpresek izandako beherakada **sormen-jardueretan** (% 2,85) gertatu zen bereziki, hala nola **Arkitekturan** (% 3,08), **Hizkuntzaren industrietan** (% 3,92 %), **Modaren fabrikazioan** (% 3,29) eta **Publizitatean** (% 1,85). Kultura-jardueren barruan, inpaktu handiena izan zuten sektoreak **Liburuak eta Prentsa** (% 2,84), **Ondarea, Museoak, Artxiboak eta Liburutegiak** (% 2,47) eta **Arte eszenikoak** (% 1,04) dira.

Gipuzkoak KSI enpresen % 0,84ko beherakada izan zuen 2020. urtean (51 enpresa), **sormen-jarduerak** izandako jaitsieraren ondorioz nagusiki (% 1,25). Gehien erasandako sormen-sektoreak **Modaren fabrikazioa** (% 3,29) eta **Hizkuntzaren industriak** (% 1,19) izan ziren. **Kultura-jardueren** kasuan, **Liburuak eta Prentsa** esparruarekin lotutako jardueretan ikusi daiteke ondorioa bereziki (% 2,84). Haatik, **Ikusizko-arteak, Ikus-entzunezkoak eta Multimedia**, eta **Publizitatea** esparruekin lotutako jardueren gorakadak atzeraldi horren nabarmena ez izatea eragin zuen (% 1,99, % 3,26 eta % 3,66, hurrenez hurren).

Azkenik, % 0,88 izan zen atzeraldia **Araban** (18 enpresa), eta jaitsierak kultura-jardueretan eta sormen-jardueretan inpaktu bera izan ez bazuen ere (% 0,67 eta % 1,04, hurrenez hurren), aldea ez zen oso adierazgarria izan. Lurralde horretan, **Ikus-entzunezkoak eta Multimedia, Musika eta Publizitatea** sektoreekin lotutako jardueretan gertatu zen gorakada (% 6,21, % 4,76 eta % 5,56, hurrenez hurren). Dena den, **Arte eszenikoak, Liburuak eta Prentsa, Ondarea, Museoak, Artxiboak eta Liburutegiak, Hizkuntzaren industriak** eta **Modaren fabrikazioa** esparruekin lotutako jardueren beherakadak guztizkoa jaitsiarazi dute (% 2,73, % 4,31, % 4,41, % 3,49 eta % 3,92, hurrenez hurren).

6.1 TAULA. KSI ENPRESEN BILAKAERA LURRALDE HISTORIKOAREN ARABERA

	Enpresen kop. 2020.1.1				Enpresen kop. 2021.1.1				Ald. Enpresen kop. 2021 vs. 2020 (%)		
	Araba	Bizkaia	Gipuzkoa	Espainiako gainerako probintziak	Araba	Bizkaia	Gipuzkoa	Espainiako gainerako probintziak	Araba (%)	Bizkaia (%)	Gipuzkoa (%)
1. KULTURA-ARLOA	901	3.574	2.561	113	895	3.546	2.554	114	-0,67	-0,78	-0,27
ARTE ESZENIKOAK	183	671	547	13	178	664	541	15	-2,73	-1,04	-1,10
1.- PROPIOA	103	380	347	3	98	391	356	3	-4,85	2,89	2,59
2.- OSAGARRIA	80	291	200	10	80	273	185	12	0,00	-6,19	-7,50
IKUSIZKO-ARTEAK	196	769	452	4	193	767	461	5	-1,53	-0,26	1,99
1.- PROPIOA	196	769	452	4	193	767	461	5	-1,53	-0,26	1,99
IKUS-ENTZUNEZKOAK ETA MULTIMEDIA	161	789	521	42	171	791	538	40	6,21	0,25	3,26
1.- PROPIOA	73	329	221	18	68	326	229	16	-6,85	-0,91	3,62
2.- OSAGARRIA	88	460	300	24	103	465	309	24	17,05	1,09	3,00
LIBURUAK ETA PRENTSA	209	880	643	39	200	855	617	42	-4,31	-2,84	-4,04
1.- PROPIOA	115	495	372	28	109	480	350	30	-5,22	-3,03	-5,91
2.- OSAGARRIA	94	385	271	11	91	375	267	12	-3,19	-2,60	-1,48
MUSIKA	84	303	200	5	88	311	199	5	4,76	2,64	-0,50
1.- PROPIOA	74	288	181	3	78	296	179	3	5,41	2,78	-1,10
2.- OSAGARRIA	10	15	19	2.	10	15	20	2.	0,00	0,00	5,26
ONDAREA, MUSEOAK, ARTXIBOAK ETA LIBURUTEGIAK	68	162	198	10	65	158	198	7	-4,41	-2,47	0,00
1.- PROPIOA	10	36	67	5	13	35	69	4	30,00	-2,78	2,99
2.- OSAGARRIA	58	126	131	5	52	123	129	3	-10,34	-2,38	-1,53
2. SORMEN-ARLOKOA	1.150	4.979	3.508	100	1.138	4.837	3.464	93	-1,04	-2,85	-1,25

	Enpresen kop. 2020.1.1				Enpresen kop. 2021.1.1				Ald. Enpresen kop. 2021 vs. 2020 (%)		
	Araba	Bizkaia	Gipuzkoa	Espainiako gainerako probintziak	Araba	Bizkaia	Gipuzkoa	Espainiako gainerako probintziak	Araba (%)	Bizkaia (%)	Gipuzkoa (%)
ARKITEKTURA	418	1.524	1.161	10	415	1.477	1.126	10	-0,72	-3,08	-3,01
1.- PROPIOA	418	1.524	1.161	10	415	1.477	1.126	10	-0,72	-3,08	-3,01
DISEINUA	79	433	274	4	80	441	276	4	1,27	1,85	0,73
1.- PROPIOA	79	433	274	4	80	441	276	4	1,27	1,85	0,73
HIZKUNTZAREN INDUSTRIAK	458	2.115	1.515	53	442	2.032	1.497	47	-3,49	-3,92	-1,19
1.- PROPIOA	458	2.115	1.515	53	442	2.032	1.497	47	-3,49	-3,92	-1,19
MODAREN FABRIKAZIOA	51	304	174	8	49	294	167	8	-3,92	-3,29	-4,02
1.- PROPIOA	51	304	174	8	49	294	167	8	-3,92	-3,29	-4,02
PUBLIZITATEA	144	596	382	25	152	585	396	24	5,56	-1,85	3,66
1.- PROPIOA	143	568	371	25	149	556	387	23	4,20	-2,11	4,31
2.- OSAGARRIA	1	28	11		3	29	9	1	200,00	3,57	-18,18
BIDEOJOKOAK		7	2			8	2			14,29	0,00
1.- PROPIOA		7	2			8	2			14,29	0,00
Guztira, orokorrean	2.051	8.553	6.069	213	2.033	8.383	6.018	207	-0,88	-1,99	-0,84

Iturria: Geuk egina. JEGIDen datuetan oinarrituta

KSlen banaketa Lurralde Historikoen arabera EAeko enpresen guztizkoaren ehuneko gisa egonkor atxiki zen. Retegi et al. (2022b) lanean adierazten denez, 2020ko urtarrilaren 1ean Bizkaiak egoitza EAEn duten enpresen % 51,3 biltzen zuen, Gipuzkoak % 36,4 eta Arabak % 12,3, eta 6.2 taulan adierazten denez, 2021eko urtarrilaren 1ean EAEn egoitza duten enpresen guztizkoaren % 51 biltzen zuen **Bizkaiak, Gipuzkoak** % 36,6, eta **Arabak** % 12,4.

6.2 TAULA. KSIen LURRALDE HISTORIKOEN ARABERAKO BANAKETA ZEIN EAEKO KSI ENPRESEN GUZTIZKOARENA.

	Enpresa kop./Enpr. guztira KSI EAE (2020.01.01)(%)			Enpresa kop./Enpr. guztira KSI EAE (2021.01.01)(%)			Ald. % 2021 vs. % 2020		
	Araba (%)	Bizkaia (%)	Gipuzkoa (%)	Araba (%)	Bizkaia (%)	Gipuzkoa (%)	Araba (%)	Bizkaia (%)	Gipuzkoa (%)
1. KULTURA-ARLOA	12,8	50,8	36,4	12,8	50,7	36,5	-0,1	-0,2	0,3
ARTE ESZENIKOAK	13,1	47,9	39,0	12,9	48,0	39,1	-1,5	0,2	0,2
1.- PROPIOA	12,4	45,8	41,8	11,6	46,3	42,1	-6,5	1,1	0,8
2.- OSAGARRIA	14,0	51,0	35,0	14,9	50,7	34,4%	6,1	-0,4	-1,8
IKUSIZKO-ARTEAK	13,8	54,3	31,9	13,6%	54,0	32,4	-1,8	-0,5	1,7
1.- PROPIOA	13,8	54,3	31,9	13,6%	54,0	32,4	-1,8	-0,5	1,7
IKUS-ENTZUNEZKOAK ETA MULTIMEDIA	10,9	53,6	35,4	11,4	52,7	35,9	4,2	-1,7	1,3
1.- PROPIOA	11,7	52,8	35,5	10,9	52,3	36,8	-6,8	-0,9	3,6
2.- OSAGARRIA	10,4	54,2	35,4	11,7	53,0	35,2	13,2	-2,3	-0,4
LIBURUAK ETA PRENTSA	12,1	50,8	37,1	12,0	51,1	36,9	-0,9	0,6	-0,6
1.- PROPIOA	11,7	50,4	37,9	11,6	51,1	37,3	-0,9	1,4	-1,6
2.- OSAGARRIA	12,5	51,3	36,1	12,4	51,2	36,4	-0,9	-0,3	0,8
MUSIKA	14,3	51,6	34,1	14,7	52,0	33,3	2,8	0,8	-2,3
1.- PROPIOA	13,6	53,0	33,3	14,1	53,5	32,4	3,5	0,9	-2,9
2.- OSAGARRIA	22,7	34,1	43,2	22,2	33,3	44,4	-2,2	-2,2	2,9
ONDAREA, MUSEOAK, ARTXIBOAK ETA LIBURUTEGIAK	15,9	37,9	46,3	15,4	37,5	47,0	-2,8	-0,8	1,7
1.- PROPIOA	8,8	31,9	59,3	11,1	29,9	59,0	25,6%	-6,1	-0,5
2.- OSAGARRIA	18,4	40,0	41,6	17,1	40,5	42,4	-7,1	1,2	2,0

	Enpresa kop./Enpr. guztira KSI EAE (2020.01.01)(%)			Enpresa kop./Enpr. guztira KSI EAE (2021.01.01)(%)			Ald. % 2021 vs. % 2020		
	Araba (%)	Bizkaia (%)	Gipuzkoa (%)	Araba (%)	Bizkaia (%)	Gipuzkoa (%)	Araba (%)	Bizkaia (%)	Gipuzkoa (%)
2. SORMEN-ARLOKOA	11,9	51,7	36,4	12,1	51,2	36,7	1,0	-0,8	0,8
ARKITEKTURA	13,5	49,1	37,4	13,8	48,9	37,3	2,1	-0,4	-0,3
1.- PROPIOA	13,5	49,1	37,4	13,8	48,9	37,3	2,1	-0,4	-0,3
DISEINUA	10,1%	55,1	34,9	10,0	55,3	34,6	-0,1	0,4	-0,7
1.- PROPIOA	10,1	55,1	34,9	10,0	55,3	34,6	-0,1	0,4	-0,7
HIZKUNTZAREN INDUSTRIAK	11,2	51,7	37,1	11,1	51,2	37,7	-0,7	-1,1	1,7
1.- PROPIOA	11,2	51,7	37,1	11,1	51,2	37,7	-0,7	-1,1	1,7
MODAREN FABRIKAZIOA	9,6	57,5	32,9%	9,6	57,6	32,7%	-0,3	0,3	-0,4
1.- PROPIOA	9,6	57,5	32,9%	9,6	57,6	32,7%	-0,3	0,3	-0,4
PUBLIZITATEA	12,8	53,1	34,0	13,4	51,6	35,0	4,5	-2,8	2,7
1.- PROPIOA	13,2	52,5	34,3	13,6	50,9	35,4	3,2	-3,0	3,4
2.- OSAGARRIA	2,5	70,0	27,5%	7,3	70,7	22,0	192,7	1,0	-20,2
BIDEOJOKOAK		77,8	22,2		80,0	20,0		2,9	-10,0
1.- PROPIOA		77,8	22,2		80,0	20,0		2,9	-10,0
Guztira, orokorrean	12,3	51,3	36,4	12,4	51,0	36,6	0,6	-0,6	0,6

Iturria: Geuk egina. JEGIDen datuetan oinarrituta

Lurralde Historikoen arabera azterketa eginez, % 0,6ko hazkundera izan zuen Arabak EAEko KSI enpresen guztizkoaren gain 2020. urtearekin alderatuta, **Ikus-entzunezkoak** eta **Multimedia**, **Musika**, **Arkitektura** eta **Publizitatea** sektoreekin lotutako jardueretan izandako gorakadaren ondorioz. Gipuzkoak ere % 0,6 hazkundera izan zuen **Ikusizko-arteak**, **Ikus-entzunezkoak** eta **Multimedia**, **Ondarea**, **Museoak**, **Artxiboak** eta **Liburutegiak**, **Hizkuntzaren industriak** eta **Publizitatea** sektoreekin lotutako jardueren ondorioz. Dena den, Bizkaiak % 0,6ko jaitsiera izan zuen, **Ikus-entzunezkoak** eta **Multimedia**, **Ondarea**, **Museoak**, **Artxiboak** eta **Liburutegiak** eta **Publizitatea** sektoreekin lotutako jardueretan izandako murrizketaren ondorioz.

2020. urtearen hasieran gertatu bezala, 2021. urtearen hasiera ere banaketa hori erlatiboki egonkor atxiki zen KSI esparru guztietan **Ondarea**, **Museoak**, **Artxiboak** eta **Liburutegiak** esparruan izan ezik, non Gipuzkoak betiere oraindik Arabak eta Bizkaiak baino enpresen ehuneko handiagoa biltzen zuen oraindik, zehazki guztizkoaren % 47, hau da, 2020an baino % 1,7 gehiago. **Bideojokoekin** lotutako jardueren kasuan, 2021ean, Bizkaiak guztizkoaren % 80 hartzen duten enpresen multzoa (zifra absolututan 7 enpresa badira ere) biltzen zuen betiere, hau da, 2020. urtean baino % 2,9 gehiago.

7

KSIen NORTASUN JURIDIKOA

EAEen KSIen sektorea osatzen duten erakundeen nortasun juridikoari dagokionez (7.1 taula), pertsona autonomoak dira (% 69,9) KSIen sektorean gehien erabilitako figura juridikoa, COVID-19 pandemiaren ostean ere. Pandemiaren eraginez, forma horrek % 1,3 egin du behera KSIen alorrean, oro har. 2021eko urtarrilaren 1erako, ikusten denez, **kultura**-jardueretarako eta **Multimediaren** eremuan % 5eko igoera izan zen pertsona fisikoen kopuruari dagokionez, jarduera propioetan zein osagarrietan. Halaber, eta **Arte eszenikoen** sektorerako kasu honetan, autonomoen nortasun juridikoa % 4 igo zen jarduera propioetarako.

Gainerako nortasun juridikoetarako, 2021ean, Sozietate Anonimoen (% 4,1), Ondasun Erkidegoen (% 3,8) eta Lan Sozietateen (% 2,2) beherakada nabari da; eszenatoki horretan, Sozietate Kooperatiboen/kultura-industrien jarduera osagarrien beherakada (% 11,4) nabarmentzen da bereziki.

COVID-19ak **sormen**-jardueren nortasun juridikoaren gainean eragindako inpaktuari dagokionez, Pertsona Autonomoek gehiengoa osatzen jarraitzen dutela berretsi da (% 73,8), eta % 2,50eko aldakuntza negatiboa izan da. 2021ean Lan Sozietateak, erabilitako formula juridikoen % 18,5 izan dira, eta 2020-2021 aldirako % 0,6ko aldakuntza izan da. Industria horietarako, eta jarduera propioei dagokionez, Sozietate Kooperatiboak % 6,5 igo dira.

7.1 TAULA. KSien SEKTOREKO ENPRESEN NORTASUN JURIDIKOA EAEN, ETA BATEZ BESTEKO TAMAINA

	SA			Skoop			SL			Perts. Autonomoak		
	2020	2021	Δ %	2020	2021	Δ %	2020	2021	Δ %	2020	2021	Δ %
1. KULTURALA	147	141	-4,10	155	152	-1,90	1.745	1.707	-2,20	4.303	4.332	0,70
1.- PROPIOA	77	76	-1,30	85	90	5,90	835	796	-4,70	3.042	3.083	1,30
2.- OSAGARRIA	70	65	-7,10	70	62	-11,40	910	911	0,10	1.261	1.249	-1,00
ARTE ESZENIKOAK	18	15	-16,70	24	26	8,30	332	330	-0,60	835	839	0,50
1.- PROPIOA	8	8	0,00	11	13	18,20	160	157	-1,90	551	575	4,40
2.- OSAGARRIA	10	7	-30,00	13	13	0,00	172	173	0,60	284	264	-7,00
IKUSIZKO-ARTEAK	4	4	0,00	8	9	12,50	67	59	-11,90	1.285	1.305	1,60
1.- PROPIOA	4	4	0,00	8	9	12,50	67	59	-11,90	1.285	1.305	1,60
IKUS-ENTZUNEZKOAK ETA MULTIMEDIA	46	44	-4,30	40	34	-15,00	602	597	-0,80	729	769	5,50
1.- PROPIOA	29	27	-6,90	24	23	-4,20	260	250	-3,80	266	279	4,90
2.- OSAGARRIA	17	17	0,00	16	11	-31,30	342	347	1,50	463	490	5,80
LIBURUAK ETA PRENTSA	66	66	0,00	40	38	-5,00	531	517	-2,60	953	913	-4,20
1.- PROPIOA	32	33	3,10	19	19	0,00	221	208	-5,90	618	592	-4,20
2.- OSAGARRIA	34	33	-2,90	21	19	-9,50	310	309	-0,30	335	321	-4,20
MUSIKA	4	3	-25,00	17	21	23,50	108	107	-0,90	343	352	2,60
1.- PROPIOA	2	2	0,00	16	19	18,80	101	99	-2,00	307	316	2,90
2.- OSAGARRIA	2	1	-50,00	1	2	100,00	7	8	14,30	36	36	0,00
ONDAREA, MUSEOAK, ARTXIBOAK ETA LIBURUTEGIAK	9	9	0,00	26	24	-7,70	105	97	-7,60	158	154	-2,50
1.- PROPIOA	2	2	0,00	7	7	0,00	26	23	-11,50	15	16	6,70
2.- OSAGARRIA	7	7	0,00	19	17	-10,50	79	74	-6,30	143	138	-3,50
2. SORMENA	73	65	-11,00	138	147	6,50	1.778	1.767	-0,60	7.209	7.032	-2,50
1.- PROPIOA	71	64	-9,90	138	147	6,50	1.754	1.739	-0,90	7.195	7.019	-2,40
2.- OSAGARRIA	2	1	-50,00	0	0	0,00	24	28	16,70	14	13	-7,10
ARKITEKTURA	8	8	0,00	31	33	6,50	490	493	0,60	2.476	2.388	-3,60
1.- PROPIOA	8	8	0,00	31	33	6,50	490	493	0,60	2.476	2.388	-3,60
DISEINUA	0	0	0,00	14	14	0,00	125	124	-0,80	620	637	2,70
1.- PROPIOA	0	0	0,00	14	14	0,00	125	124	-0,80	620	637	2,70
HIZKUNTZAREN INDUSTRIAK	19	18	-5,30	56	57	1,80	579	574	-0,90	3.159	3.051	-3,40
1.- PROPIOA	19	18	-5,30	56	57	1,80	579	574	-0,90	3.159	3.051	-3,40
MODAREN FABRIKAZIOA	16	14	-12,50	8	11	37,50	101	94	-6,90	380	370	-2,60
1.- PROPIOA	16	14	-12,50	8	11	37,50	101	94	-6,90	380	370	-2,60
PUBLIZITATEA	30	25	-16,70	28	31	10,70	477	475	-0,40	572	584	2,10
1.- PROPIOA	28	24	-14,30	28	31	10,70	453	447	-1,30	558	571	2,30
2.- OSAGARRIA	2	1	-50,00	0	0	0,00	24	28	16,70	14	13	-7,10
BIDEOJOKOAK	0	0	0,00	1	1	0,00	6	7	16,70	2	2	0,00
1.- PROPIOA	0	0	0,00	1	1	0,00	6	7	16,70	2	2	0,00
Guztizkoa, oro har	220	206	-6,40	293	299	2,00	3.523	3.474	-1,40	11.512	11.364	-1,30

Ondasun-erkidegoa			Toki-korporazioa			Beste sozietate bat			Erlijio-Erak. Auton.			Guztira 2020	Guztira 2021	Δ guztira %	Enpresen batez besteko tamaina 2021
2020	2021	Δ %	2020	2021	Δ %	2020	2021	Δ %	2020	2021	Δ %				
213	205	-3,80	16	14	-12,50	547	536	-2,00	22	22	0,00	7.148	7.109	-0,50	2,85
137	131	-4,40	16	14	-12,50	356	350	-1,70	20	19	-5,00	4.568	4.559	-0,20	2,63
76	74	-2,60	0	0	0,00	191	186	-2,60	2	3	50,00	2.580	2.550	-1,20	3,23
30	30	0,00	0	0	0,00	175	157	-10,30	0	1	0,00	1.414	1.398	-1,10	2,73
16	16	0,00	0	0	0,00	87	79	-9,20	0	0	0,00	833	848	1,80	2,14
14	14	0,00	0	0	0,00	88	78	-11,40	0	1	0,00	581	550	-5,30	3,65
29	25	-13,80	0	0	0,00	27	24	-11,10	0	0	0,00	1.420	1.426	0,40	1,22
29	25	-13,80	0	0	0,00	27	24	-11,10	0	0	0,00	1.420	1.426	0,40	1,22
30	26	-13,30	0	0	0,00	65	69	6,20	1	1	0,00	1.513	1.540	1,80	3,99
12	11	-8,30	0	0	0,00	49	48	-2,00	1	1	0,00	641	639	-0,30	5,03
18	15	-16,70	0	0	0,00	16	21	31,30	0	0	0,00	872	901	3,30	3,25
107	105	-1,90	0	0	0,00	65	66	1,50	9	9	0,00	1.771	1.714	-3,20	3,35
63	60	-4,80	0	0	0,00	49	49	0,00	8	8	0,00	1.010	969	-4,10	3,05
44	45	2,30	0	0	0,00	16	17	6,30	1	1	0,00	761	745	-2,10	3,74
17	18	5,90	14	12	-14,30	84	86	2,40	5	4	-20,00	592	603	1,90	2,59
17	18	5,90	14	12	-14,30	84	86	2,40	5	4	-20,00	546	556	1,80	2,69
0	0	0,00	0	0	0,00	0	0	0,00	0	0	0,00	46	47	2,20	1,3
0	1	0,00	2	2	0,00	131	134	2,30	7	7	0,00	438	428	-2,30	2,91
0	1	0,00	2	2	0,00	60	64	6,70	6	6	0,00	118	121	2,50	6,52
0	0	0,00	0	0	0,00	71	70	-1,40	1	1	0,00	320	307	-4,10	1,49
238	218	-8,40	10	10	0,00	283	285	0,70	7	7	0,00	9.736	9.531	-2,10	1,38
238	218	-8,40	10	10	0,00	283	285	0,70	7	7	0,00	9.696	9.489	-2,10	1,37
0	0	0,00	0	0	0,00	0	0	0,00	0	0	0,00	40	42	5,00	3,69
49	50	2,00	0	0	0,00	57	55	-3,50	1	1	0,00	3.112	3.028	-2,70	1,32
49	50	2,00	0	0	0,00	57	55	-3,50	1	1	0,00	3.112	3.028	-2,70	1,32
21	17	-19,00	0	0	0,00	10	9	-10,00	0	0	0,00	790	801	1,40	1,46
21	17	-19,00	0	0	0,00	10	9	-10,00	0	0	0,00	790	801	1,40	1,46
126	117	-7,10	10	10	0,00	186	184	-1,10	6	6	0,00	4.141	4.017	-3,00	0,81
126	117	-7,10	10	10	0,00	186	184	-1,10	6	6	0,00	4.141	4.017	-3,00	0,81
28	23	-17,90	0	0	0,00	4	6	50,00	0	0	0,00	537	518	-3,50	2,45
28	23	-17,90	0	0	0,00	4	6	50,00	0	0	0,00	537	518	-3,50	2,45
14	11	-21,40	0	0	0,00	26	31	19,20	0	0	0,00	1.147	1.157	0,90	3
14	11	-21,40	0	0	0,00	26	31	19,20	0	0	0,00	1.107	1.115	0,70	2,97
0	0	0,00	0	0	0,00	0	0	0,00	0	0	0,00	40	42	5,00	3,69
0	0	0,00	0	0	0,00	0	0	0,00	0	0	0,00	9	10	11,10	2,5
0	0	0,00	0	0	0,00	0	0	0,00	0	0	0,00	9	10	11,10	2,5
451	423	-6,20	26	24	-7,70	830	821	-1,10	29	29	0,00	16.884	16.640	-1,40	2,01

Iturria: Geuk egina JEGIDen datuetan oinarrituta

Kultura- eta sormen-jardueren enpresen batez besteko tamainari dagokionez, 2021eko urtarrilaren 1ean 2,01 pertsona zen. Kultura-sektoreko enpresetan, batez besteko tamaina 2,85 pertsona zen, eta sormen-sektoretan, txikiagoa: 1,38 pertsona. Kultura Industrien barruan, **Ikus-entzunezkoen** sektorean jarduera propioa dutenak nabarmentzen dira, 5,03 pertsonako batez besteko tamainarekin; baita **Ondare, Museo, Artxibo eta Liburutegien** sektorean jarduera propioak dituztenak ere, horien batez besteko tamaina 6,52 pertsona izanik. Bestetik, enpresa txikiak ikus-entzunezkoen sektorean daude, 1,22 pertsonako batez besteko tamainarekin.

Sormen-industrietarako, **Publizitatearen** sektorean jarduera osagarriak egiten dituzten enpresen batez besteko tamaina 3,69 pertsona da; eta **Hizkuntzaren industrien** sektorean jarduera propioak egiten dituztenena, berriz, 0,81 pertsona.

8

KULTURA- ETA SORMEN-JARDUEREN FAKTURAZIOA

Datu partzialak dira enpresa txikietarako informaziorik ez dugulako, baina hala eta guztiz ere, **kultura- eta sormen-jardueren** fakturazio-datuetan, ia % 22ko beherakada nabari da **kultura-** sektorean, eta % 25eko beherakada **sormen-**sektorean.

Kultura- eta sormen-jardueren fakturazioaren berri izateko, SABI datu-iturria erabili da, Espainiako eta Portugalgo enpresei buruzko finantza-informazioa biltzen duena. Jarraian aurkeztuko ditugun datuak orientagarriak dira, pertsona fisikoei buruzko informaziorik ez dugulako.

Hala, **8.1 taulan**, krisiaren aurreko 2018-2019 aldiko fakturazioaren aldakuntza jasotzen du hasiera batean. COVID-19aren krisiaren aurreko aldian, KSlen sektoreko enpresen fakturazioak gora egin zuen pixka bat (% 4), bai **kulturaren**, bai **sormenaren** sektorean.

8.1 TAULA KSlen FAKTURAZIOA EAEN

	2018	2019	2020	Fakturazioaren Ald. % (18-19)	Fakturazioaren Ald. % (19-20)
KULTURALA	1.316.067.383	1.371.954.061	1.063.547.382	4,2	-22,0
SORMENA	723.266.355	749.828.127	563.818.019	3,7	-25,0

Iturria: Geuk egina SABIren datuetan oinarrituta

Hala eta guztiz ere, 2019-2020 aldirako, eta azken urte hori COVID-19aren konfinamendu eta deseskaladako urtea izanik, non kultura- eta sormen-sektoreek normaltasunez jarduteko modurik ez zuten izan, fakturazioak % 22 egin zuen behera kultura-sektoererako, eta % 25 sormen-sektoererako.

9

ENPLEGUA KSien BALIO-KATEETAN

Atal honetan, 2020ko urtarrilaren 1etik 2021eko urtarrilaren 1era bitarte Kultura eta Sormen Industrietako balio-kateen arabera enpleguak izan zuen bilakaeraren konparazio-azterketa bat egiten da, EUSTATetik lortutako datuen arabera. 9.1 taularen arabera, KSletan enpleguak % 1,66 egin zuen behera, eta 563 enplegu gutxiago izan ziren.

Kultura-jardueretan, 309 enplegu gutxiago zenbatu dira, hau da, % 1,5 gutxiago 2020ko urtarrilaren 1ean baino. **Arte eszenikoetan** nabarmendu zen nagusiki enplegu-beherakada hori, 258 enplegu galdu baitziren (% 6,33). Kasu horretan, jarduera propio eta osagarrien portaera oso desberdina izan zen, jarduera propioetan 26 enplegu eta osagarrietan 232 enplegu (% 10,37) galdu zirelako, hurrenez hurren. Jarduera osagarrietan nabari den enplegu-beherakada hori bat dator jarduera horien enpresetan izandako beherakadarekin.

Liburuen eta Prentsaren sektorean ere diferentziak nabari dira jarduera propio eta osagarrien artean, enpleguen galerari dagokionez. Jarduera propioetan 118 enplegu galdu ziren, eta jarduera osagarrietan 6, hau da, 112 enplegu sektore osoarentzat (% 1,91). Bestetik **Musikaren** (40 enplegu), **Ikusizko-arten** (39 enplegu) eta **Ondare, Museo, Artxibo eta Liburutegien** (34 enplegu) sektoreetan, beherakada bat nabari da enpleguen kopuruari dagokionez.

Aitzitik, nabarmentzekoa da **Ikus-entzunezkoen eta Multimediairen** sektorean izandako gorakada, 174 enplegu gehiago zenbatu baitira (% 2,91), nagusiki jarduera osagarrietan (166 enplegu, hau da, % 6,01eko igoera).

9.1 TAULA KSIen BILAKAERA EAEN (2020KO URTARRILAREN 1ETIK 2021EKO URTARRILAREN 1ERA)

	Enplegu kopurua 2020.1.1ean	Enplegu kopurua 2021.1.1ean	Aldak. enplegu kop. 2021 vs. 2020 (%)	Aldak. enplegu kop. 2021 vs. 2020 (%)	Enplegu kopurua/ Enpleguak EAEn guztira (2020.01.01.) (%)	Enplegu kopurua/ Enpleguak EAEn guztira (2021.01.01.) (%)	Aldak. enplegu kop. /Enpleguak EAEn guztira 2021 vs. 2020 (pp)
1. KULTURALA	20.552	20.243	-309	-1,50	2,23	2,23	0,00
ARTE ESZENIKOAK	4.077	3.819	-258	-6,33	0,44	0,42	-0,02
1.- PROPIOA	1.840	1.814	-26	-1,41	0,20	0,20	0,00
2.- OSAGARRIA	2.237	2.005	-232	-10,37	0,24	0,22	-0,02
IKUSIZKO-ARTEAK	1.772	1.733	-39	-2,20	0,19	0,19	0,00
1.- PROPIOA	1.772	1.733	-39	-2,20	0,19	0,19	0,00
IKUS-ENTZUNEZKOAK ETA MULTIMEDIA	5.972	6.146	174	2,91	0,65	0,68	0,03
1.- PROPIOA	3.208	3.216	8	0,25	0,35	0,35	0,00
2.- OSAGARRIA	2.764	2.930	166	6,01	0,30	0,32	0,02
LIBURUAK ETA PRENTSA	5.853	5.741	-112	-1,91	0,64	0,63	-0,01
1.- PROPIOA	3.069	2.951	-118	-3,84	0,33	0,32	-0,01
2.- OSAGARRIA	2.784	2.790	6	0,22	0,30	0,31	-0,01
MUSIKA	1.599	1.559	-40	-2,50	0,17	0,17	0,00
1.- PROPIOA	1.522	1.498	-24	-1,58	0,17	0,16	-0,01
2.- OSAGARRIA	77	61	-16	-20,78	0,01	0,01	0,00
ONDAREA, MUSEOAK, ARTXIBOAK ETA LIBURUTEGIAK	1.279	1.245	-34	-2,66	0,14	0,14	0,00
1.- PROPIOA	792	789	-3	-0,38	0,09	0,09	0,00

	Enplegu kopurua 2020.1.1ean	Enplegu kopurua 2021.1.1ean	Aldak. enplegu kop. 2021 vs. 2020 (%)	Aldak. enplegu kop. 2021 vs. 2020 (%)	Enplegu kopurua/ Enpleguak EAEn guztira (2020.01.01.) (%)	Enplegu kopurua/ Enpleguak EAEn guztira (2021.01.01.) (%)	Aldak. enplegu kop. /Enpleguak EAEn guztira 2021 vs. 2020 (pp)
2.- OSAGARRIA	487	456	-31	-6,37	0,05	0,05	0,00
2. SORMENA	13.430	13.176	-254	-1,89	1,46	1,45	-0,01
ARKITEKTURA	4.002	3.990	-12	-0,30	0,43	0,44	-0,01
1.- PROPIOA	4.002	3.990	-12	-0,30	0,43	0,44	-0,01
DISEINUA	1.165	1.173	8	0,69	0,13	0,13	0,00
1.- PROPIOA	1.165	1.173	8	0,69	0,13	0,13	0,00
HIZKUNTZAREN INDUSTRIAK	3.354	3.249	-105	-3,13	0,36	0,36	0,00
1.- PROPIOA	3.354	3.249	-105	-3,13	0,36	0,36	0,00
MODAREN FABRIKAZIOA	1.301	1.269	-32	-2,46	0,14	0,14	0,00
1.- PROPIOA	1.301	1.269	-32	-2,46	0,14	0,14	0,00
PUBLIZITATEA	3.581	3.470	-111	-3,10	0,39	0,38	-0,01
1.- PROPIOA	3.385	3.315	-70	-2,07	0,37	0,36	-0,01
2.- OSAGARRIA	196	155	-41	-20,92	0,02	0,02	0,00
BIDEOJOKOAK	27	25	-2	-7,41	0,00	0,00	0,00
1.- PROPIOA	27	25	-2	-7,41	0,00	0,00	0,00
Guztizkoa, oro har	33.982	33.419	-563	-1,66	3,69	3,67	-0,02

Iturria: Egileek egina, JEGIDen datuetatik abiatuta.

Termino absolututan **sormen**-jardueretan enplegu gutxiago galdu badira ere **kultura**-jardueretan baino, 254 enplegu guztira, ehunekotan beherakada handiagoa izan da, % 1,89, nagusiki **Publizitatean** (111 enplegu) eta **Hizkuntzaren industrietan** (105 enplegu) izandako enplegu-galeraren ondorioz.

KSlel lotutako balio-kateen enpleguak euskal ekonomiaren enplegu guztiaren gainean ehunekotan duen pisuari begiratzen badiogu, pisu horrek oso beherakada txikia izan duela berresten da, % 3,69tik % 3,67ra zehazkiago, ehuneko 0,02 puntu guztira.

10

ENPLEGUAREN BILAKAERA KSLeI LOTUTAKO JARDUERA- ADARRETAN COVID-19AREN ALDIAN

2020. urtean KSLeI lotutako Jarduera Ekonomikoen Sailkapen Nazionalaren A38 jarduera-adarretan enpleguak izandako bilakaerari buruzko azterketa aurkezten da atal honetan, aldi horretan COVID-19aren pandemiak ekonomiaren gainean inpaktu handiagoa izan zuela aintzat hartuta.

10.1 taulan aurkezten da, jarduera-adar bakoitzerako, KSI jardueren enplegua 2020ko abenduaren 31n, urte bereko hasierarekiko aldakuntza eta urtean izandako aldakuntza-ehunekoa.

10.1 TAULA KSI JARDUERA-ADARREN EBALUAZIOA (2020KO URTARRILAREN 1ETIK 2020KO ABENDUAREN 31RA BITARTE)

	Manufak- turakoak	Merkata- ritzakoak	Argitalpena, Ikus-entzunezkoak, Irratia, Telebista eta Informatika	Jarduera profesional, zientifiko eta teknikoak	Hezkuntza	Jolas- eta kultura- jarduerak	GUZTIRA
Enplegua 2020.12.31n	3.974	1.281	8.260	11.143	3.577	5.184	33.419
Enplegu-aldakuntza vs. 2020.1.1	-45	-60	99	-285	-103	-169	-563
Murrizketa ehunekotan	-% 1,12	-% 4,47	% 1,21	-% 2,50	-% 2,80	-% 3,16	-% 1,66

Iturria: Geuk egina, EUSTATEN datuetan oinarrituta

Ikus daitekeenez, 2020ko abenduaren 31n KSI jarduerak 33.419 pertsona enplegatzen zituzten 563 enplegu galdu ondoren, eta horrek % 1,66 ko beherakada suposatzen zuen iazko data beraren aldean.

Enplegu-datuak jarduera-adarren arabera aztertuta KSI jardueren enpleguak **Jarduera profesional, zientifiko eta teknikoak**, eta **Ikus-entzunezkoak, irratia, telebista eta informatika** adarretan kontzentratzen dira (11.143 enplegu eta 8.260 enplegu, hurrenez hurren), eta enpleguaren guztizkoaren % 58 batzen dute bien artean.

Jolas- eta kultura-jarduerak (5.184 enplegu), **Manufakturakoak** (3.974 enplegu), **Hezkuntza-arlokoak** (3.577 enplegu) eta **Merkataritza-arlokoak** (1.281 enplegu) osatzen dute gainerako enplegu guztia

10.2 taulan aurkezten da KSI enpresetako enplegua 2020ko abenduaren 31n, balio-kateen eta jarduera-adarraren arabera.

10.2 TAULA. KSI ENPLEGUA (2020KO ABENDUAREN 31N)

	Manufak- turakoak	Merkata- ritzakoak	Argitalpena, Ikus-entzunezkoak, Irratia, Telebista eta Informatika	Jarduera profesional, zientifiko eta teknikoak	Hezkuntza	Jolas- eta kultura- jarduerak	GUZTIRA
1. KULTURALA	2.705	1.281	8.080	1.677	1.316	5.184	20.243
ARTE ESZENIKOAK				402		3.417	3.819
IKUSIZKO-ARTEAK				755		978	1.733
IKUS-ENTZUNEZKOAK ETA MULTIMEDIA			6.106	40			6.146

	Manufak- turakoak	Merkata- ritzakoak	Argitalpena, Ikus-entzunezkoak, Irratia, Telebista eta Informatika	Jarduera profesional, zientifiko eta teknikoak	Hezkuntza	Jolas- eta kultura- jarduerak	GUZTIRA
LIBURUAK ETA PRENTSA	2.644	1.255	1.818	24			5.741
MUSIKA	61	26	156		1.316		1.559
ONDAR., MUSEOAK, ARTXIBOAK ETA LIB.				456		789	1.245
2. SORMENA	1.269	-	180	9.466	2.261	-	13.176
ARKITEKTURA				3.990			3.990
DISEINUA				1.173			1.173
HIZKUNTZAREN INDUSTRIAK				988	2.261		3.249
MODAREN FABRIKAZIOA	1.269						1.269
PUBLIZITATEA			155	3.315			3.470
BIDEOJOKOAK			25				25
Guztizkoa, oro har	3.974	1.281	8.260	11.143	3.577	5.184	33.419

Iturria: Geuk egina, EUSTATen datuetan oinarrituta

Kultura-jarduerak Argitalpena, ikus-entzunezkoak, irratia, telebista eta informatika (8.080 enplegu) eta **Jolas- eta kultura-jarduerak** (5.184 enplegu) adarretan kontzentratzen dira. Jarduera-adar horien enplegua, kulturako balio-kateen enpleguaren % 66 da.

Sormen-jarduerari dagokienez, **Jarduera profesional zientifiko eta teknikoetan** (9.466 enplegu) izaten da enpleguaren zati handiena, hain zuzen ere, sormenezko balio-kateen enpleguaren % 72.

Jarduera profesional, zientifiko eta teknikoan artean (11.143 enplegua), **Arkitektura, Publizitatea eta Diseinua** nabarmentzen dira, guztiak ere sormen-eremuetako jarduerak izanik. **Argitalpena, ikus-entzunezkoak, irratia, telebista eta informatika** (8.260 enplegu) aztertzen badugu, **Ikus-entzunezkoen eta Multimediairen** barruan dago jarduera-adar horren enpleguaren % 73.

Arte eszenikoen balio-katea da garrantzitsuena **Jolas- eta kultura-jardueren** artean, eta jarduera-adar horren 3.417 enplegu bereganatzen ditu.

Liburuen eta Prentsaren eta **Modaren fabrikazioaren** jarduerak berenganatzen dute manufakturen jarduera-adar ia osoa. **Musikako** prestakuntzak eta **Hizkuntzaren industrietako** prestakuntzak osatzen dituzte **Hezkuntza-jarduerak**. Funtsean, **Liburuen eta prentsaren** merkataritza-jarduerak bereganatzen du merkataritza-jardueren adar guztia.

KSI enplegua jarduera-adarren arabera nola bilakatzen den aztertzen jarraitzeko, **10.3** taulak erakusten ditu enplegua 2020ko hasieratik amaierara bitarte nola aldatu den ikusteko datuak.

10.3 TAULA KSI ENPLEGUAREN ALDAKUNTZA 2020AN

	Manufak- turakoak	Merkata- ritzakoak	Argitalpena, Ikus-entzunezkoak, Irratia, Telebista eta Informatika	Jarduera profesional, zientifiko eta teknikoak	Hezkuntza	Jolas- eta kultura-jar- duerak	GUZTIRA
1. KULTURALA	-13	-60	142	-172	-	-169	-309
ARTE ESZENIKOAK				-33		-225	-258
IKUSIZKO-ARTEAK				-98		59	-39
IKUS-ENTZUNEZKOAK ETA MULTIMEDIA			187	-13			174
LIBURUAK ETA PRENTSA	3	-64	-53	2			-112
MUSIKA	-16	4	8		-37		-41
ONDAR., MUSEOAK, ARTXIBOAK ETA LIB.				-30		-3	-33
2. SORMENA	-32		-43	-113	-66		-254
ARKITEKTURA				-12			-12
DISEINUA				8			8
HIZKUNTZAREN INDUSTRIAK				-39	-66		-105
MODAREN FABRIKAZIOA	-32						-32
PUBLIZITATEA			-41	-70			-111
BIDEOJOKOAK			-2				-2
Gutzikoa, oro har	-45	-60	99	-285	-103	-169	-563

Iturria: Geuk egina, EUSTATen datuetan oinarrituta

KSI jardueretan, 2020an 563 enplegu galdu ziren guztira: 309 enplegu kultura-jardueretan eta 254 enplegu sormen-jardueretan.

Jarduera-adarren ikuspegitik, **Jarduera profesional, zientifiko eta teknikoak** (285 enplegu) eta **Jolas- eta kultura-jarduerak** (169 enplegu) dira bere enpleguan murrizketa handiena izan zutenak. **Hezkuntza-jardueren, merkataritza-jardueren eta manufaktura-jardueren** enplegu-galerarekin (103 enplegu, 60 enplegu eta 45 enplegu, hurrenez hurren) osatzen da enpleguaren guztizko galera.

Argitalpena, ikus-entzunezkoak, irratia, telebista eta informatika adarreko jarduerak soilik izan zuten hazkundea beren enpleguan (99 enplegu) **Ikus-entzunezkoak eta Multimedia** balio-kateko jardueren hazkundean oinarrituta, baita **Musikan** —hau da, Musikaren **kultura-jardueretan**— izandako gorakada txikian ere.

Kultura-jardueren artean, **Jarduera profesional, zientifiko eta teknikoak** (172 enplegu) eta **Jolas- eta kultura-jarduerak** (169 enplegu) dira beren enpleguan galera handiena izan zuten jarduerak-adarrak. Aldez aurretik aipatu denez, **Argitalpena, ikus-entzunezkoak, irratia, telebista eta informatika** jarduerak-adarrari dagozkion **kultura-jardueretan** enplegu-hazkundera nabari zen (142 enplegu).

Sormen-jardueren artean, enplegua nabarmen jaitsi zen **Jarduera profesional, zientifiko eta teknikoak** (113 enplegu) eta **Hezkuntza** (66 enplegu) adarretan, eta, jarraian, **Argitalpena, ikus-entzunezkoak, irratia, telebista eta informatika** (43 enplegu) eta **Manufakturakoak** (32 enplegu) adarretan.

Atal honi amaiera emateko, **10.4 taula** azertu da 2020 urtearen hasieratik amaierara arte KSI jardueren enpleguan izan zen beherakada, ehunekotan. Oro har, jarduerak horietan enpleguak % 1,66 egin zuen behera 2020. urtean. Kultura-jardueretan, beherakada % 1,50 izan zen, eta sormen-jardueretan % 1,89.

10.4 TAULA KSI ENPLEGUAREN ALDAKUNTZA EHUNEKOTAN, 2020 URTEAN (%)

	Manufak- turakoak	Merkata- ritzakoak	Argitalpena, Ikus-entzu- nezkoak, Irratia, Telebista eta Informatika	Jarduera profesional, zientifiko eta teknikoak	Hezkuntza	Jolas- eta kultura- jarduerak	GUZTIRA 2021
1. KULTURALA	-0,48	-4,47	1,79	-9,31	-2,71	-3,16	-1,50
ARTE ESZENIKOAK				-7,59		-6,18	-6,33
IKUSIZKO-ARTEAK				-11,49		6,42	-2,20
IKUS-ENTZUNEZKOAK ETA MULTIMEDIA			3,16	-24,53			2,91
LIBURUAK ETA PRENTSA	0,11	-4,85	-2,83	9,09			-1,91
MUSIKA	-20,78	18,18	5,41		-2,71		-2,54
ONDAR., MUSEOAK, ARTXIBOAK ETA LIB.				-6,22		-0,38	-2,60
2. SORMENA	-2,46		-19,28	-1,18	-2,85		-1,89
ARKITEKTURA				-0,30			-0,30
DISEINUA				0,69			0,69
HIZKUNTZAREN INDUSTRIAK				-3,80	-2,85		-3,14
MODAREN FABRIKAZIOA	-2,46						-2,46
PUBLIZITATEA			-20,92	-2,07			-3,10
BIDEOJOKOAK			-7,41				-7,41
Guztizkoa, oro har	-1,12	-4,47	1,21	-2,50	-2,80	-3,16	-1,66

Iturria: Geuk egina, EUSTATen datuetan oinarrituta

Merkataritza-jardueren adarrean nabarmendu zen gehien beherakada, enpleguaren % 4,47 galdu baitzen, 60 enplegu guztira. **Musikaren** merkaturatzea % 18,18 hazi zen (4 enplegu gehiago soilik, nolana ere), eta **Liburuen eta Prentsaren** merkaturatzean, berriz, enpleguak % 4,85 egin zuen behera.

Jarraian, **Jolas- eta kultura-jardueretan** enplegua % 3,16 murriztu zen, baina **Arte eszenikoen** (% 6,18) eta **Ikusizko-arten** (% 6,42) artean enpleguak gora egin zuen. **Ondare, Museo, Artxibo eta Liburutegietan**, enplegua % 0,38 jaitsi zen.

Hezkuntza-alorreko jardueretan enpleguak % 2,80 egin zuen behera, % 2,71 **Musikan** eta % 2,85 **Hizkuntzaren industrietan**, hurrenez hurren.

Jarduera profesional, zientifiko eta teknikoak zientifiko eta teknikoek enpleguaren % 2,50 galdu zuten, eta haien balio-kateen portaera oso desberdina izan zen, **Liburuen eta Prentsaren** alorrean % 9,09ko hazkundea izatetik (2 enplegu), **Ikus-entzunezkoen eta Multimediaren** alorrean % 24,53ko beherakada izatera (13 enplegu). **Diseinuko** jardueretan beherakada txiki bat nabari zen: % 0,69.

KSlen **Manufakturen** alorrean, enplegua % 1,12 jaitsi zen, **Musikaren** eremuan % 20,78 jaitsiz eta **Modaren fabrikazioaren** sormen-alorrean % 2,46 behera eginez.

GIZARTE SEGURANTZAREKIKO AFILIAZIOEN BILAKAERA

Jolas- eta kultura-jardueren jarduera-adarrari dagokionez Gizarte Segurantzarekiko afiliazioek EAEn izandako bilakaera aurkezten da atal honetan. KSlen bilakaera gainerako jarduera-adarren aldean COVID-19aren garaian atalean azaltzen denez, eta definitutako parametroarekin bat etorritz, KSlak ekonomiaren zenbait jarduera-adarren barnean hartuta daude. Hortaz, Jolas- eta kultura-jardueren jarduera-adarra sektorearen adierazgarriena dela esan daitekeen arren, KSI guztiak ez ditu barne hartzen, eta bai, ordea, KSI zat jotzen ez diren jarduera batzuk, hala nola ausazko jokoak eta apustuak eta kirol-jarduerak.

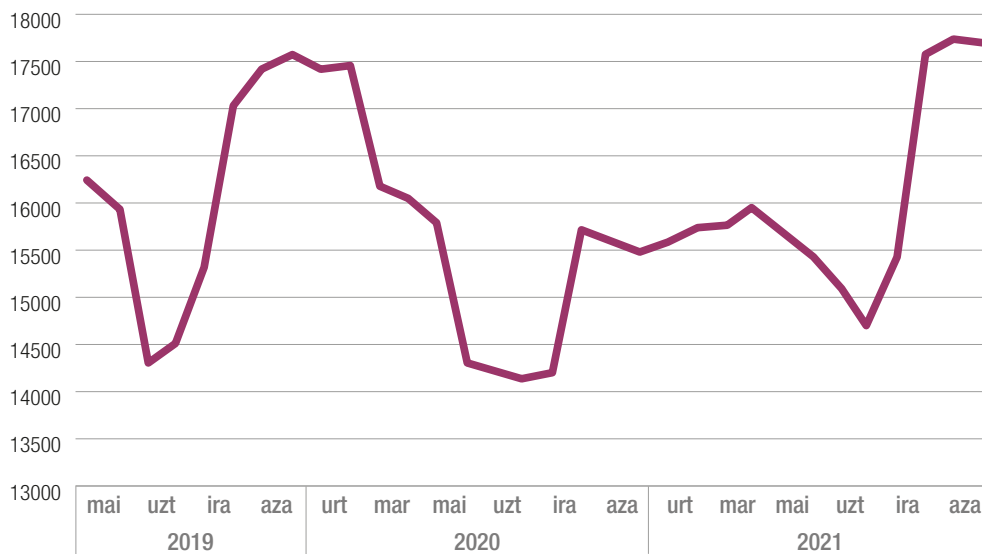
11.1 grafikoan ikus daitekeenez, 2020. urtean Jolas- eta kultura-jardueren jarduera-adarrak behera egin zuen afiliazio kopuruari dagokionez, bai araubide orokorrean, bai langile autonomoen araubide berezian. Urtea hastean 17.555 afiliatu zeuden, baina 2020ko abuztuan, 2019ko maiatzetik erregistratutako gutxienekora iritsi zen: 14.156 afiliatu. Gainera, 2020an afiliatutako pertsonen batezbestekoa txikiagoa izan zen 2019ko eta 2021eko batezbestekoa baino, COVID-19ak jarduera-adar horretan afiliatutako pertsonen kopuruan eragindako efektu negatiboaren eraginez.

Nolanahi ere, grafikoak erakusten duenez, 2021eko abuztutik afiliazioek gora egin zuten nabarmen, abenduan 17.667 afiliatu izateraino, pandemiaren aurreko balioak gaindituz.

2019ko maiatzetik 2021eko abendura bitarte afiliazioek oro har izandako bilakaera aztertzean, bi joera atzematen dira: batetik, afiliazioen beherakada argi bat udako hilabeteetan (ekainetik

abuztura bitarte), eta bestetik, gorakada bat urteko azken hiruhilekoan, irailetik abendura bitarte. Horrek urtarokotasun argi bat ematen du aditzera, 2020. urtean ere nabari zena.

11.1 GRAFIKOA. GIZARTE SEGURANTZAREN AFILIAZIOEN BILAKAERA JOLAS- ETA KULTURA-JARDUEREN JARDUERA-ADARREAN



Iturria: Geuk egina, Gizarte Segurantzaren datuetan oinarrituta

KULTURA- ETA SORMEN-JARDUEREN PROGRAMAZIOA EAEN

EAEn 2019tik 2021era bitarte programatutako kultura- eta sormen-jardueren konparazio-azterketaren emaitzak aurkezten dira atal honetan, COVID-19ak KSletan izandako inpaktua aztertzerakoan interes handikoa dena, pandemia geldiarazteko neurriek berekin ekarri baitzuten, zenbaitetan, kultura- eta sormen-jardueren programazioa bertan behera uztea, atzeratzea eta murriztea.

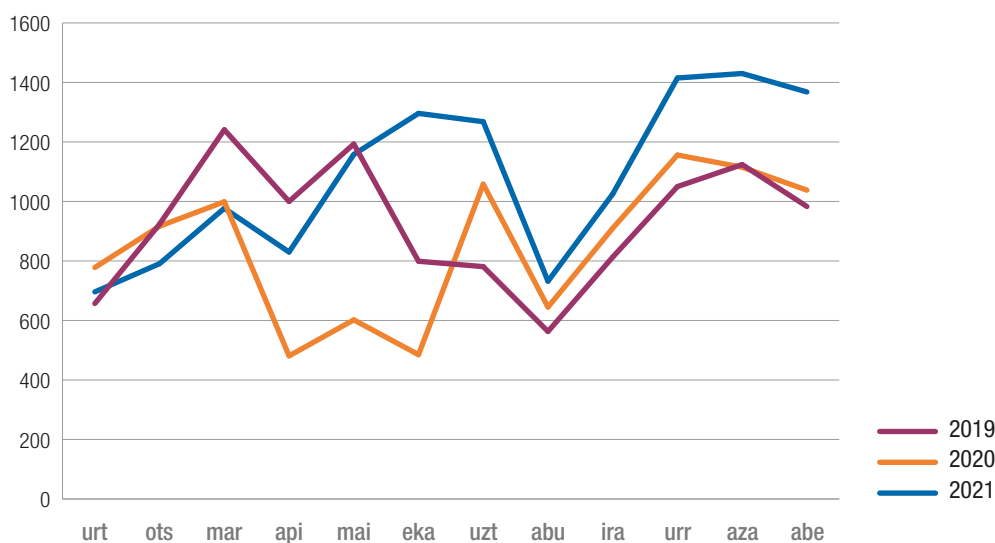
Atal hau lantzeko, Kulturklik² EAeko online kultura-agendaren datuak erabili dira. Eragile programatzaile nagusien eta eragile partikularrek plataforman erregistratutako ekitaldien programazioarekin elikatzen da agenda hori, eta horrenbestez, eskuragarri dugun iturri osoena dela esan dezakegu.

Oro har, programatutako ekitaldien kopurua % 8,48 jaitsi zen 2020an 2019arekin alderatuta, eta 2021ean % 27,51 igo zen 2020. urtearekin alderatuta. 12.1 grafikoan ikus daitekeenez, 2020ko martxotik ekainera bitarte, pandemia hastearekin batera, programatutako eta tresna horretan bildutako kultura- eta sormen-jarduerak behera egin zuten nabarmen, urte bereko aurreko hilabeteekin eta 2019ko eta 2021eko aldi berekin alderatuta. Agerian geratu da, halaber, beherakada handiena pandemiaren boladetan gertatu zela, jarduera gutxien aldi horietan antolatu baitzen.

2 Helbide honetan: <https://www.kulturklik.euskadi.eus/z12-shagenda/eu/aa58aPublicoWar/agenda/sacarAgenda?locale=eu>

Nolanahi ere, 2020ko ekainetik aurrera, programatutako jardueren kopuruak gora egin du pixkanaka, eta uztailetik aurrera, pandemiaren aurreko mailetan kokatu da. 2020ko uztailetik abendura bitarte, programatutako jardueren kopurua 2019ko guztizkoaren gainetik ibili zen.

12.1. GRAFIKOA. PROGRAMATUTAKO ETA KULTURKLIKEN JASOTAKO KSI JARDUEREN BILAKAERA



Iturria: Geuk egina. Kulturkliken datuetan oinarrituta

Azterketa hori osatzeko, 12.1 Taulak Kulturkliketik lortutako datuak aurkezten ditu, jarduera motaren arabera. 2020an egindako jardueren guztizkoan beherakada bat nabari da 2019aren aldean, hainbat jardueratan izandako beherakadaren ondorioz: **kontzertuak** (% 20,49), **erakusketak** (% 21,82), **jaialdiak** (% 25,41) eta **jaiak** (% 74,07). 2021ean, ordea, antolatutako jarduerak gora egin dute, guztira, 2020aren aldean, hainbat jarduera gero eta neurri handiagoan antolatzen direlako, hala nola **kontzertuak** (% 57,03), **konferentziak** (% 51,72), **dantza-ikuskizunak** (% 42,06), **erakusketak** (% 37,89), **jaialdiak** (% 19,05), **ikus-entzunezko proiektzioak** (% 21,97) eta **antzerkia** (% 27,60). Nolanahi ere, **lehiaketak** (% 16,13), **tailer-ikastaroak** (% 15,47), **jaiak** (% 82,54) eta **jardunaldi, biltzar eta azokek** (% 22,22) behera egin zuten nabarmen 2020aren aldean.

Ildeberetik, 2020an, hots, pandemia hasi zen urtean, programatutako eta Kulturkliken erregistratutako jardueren % 6,15 bertan behera geratu ziren. Ikus daitekeenez, bertan behera geratu dira, bereziki, pertsona talde handi samarrak biltzea eskatzen duten jarduerak, hala nola **kontzertuak** (% 11,24), **dantza-ikuskizunak** (% 6,04), **jaialdiak** (% 8,79), **ikus-entzunezko proiektzioak** (% 4,74) eta **antzerkia** (% 7,20). 2021ean, bertan behera geratutako jardueren kopurua % 0,29 batera jaitsi zen. Eta jarduera gutxiago geratu ziren bertan behera, agian, sektoreko eragileek erabaki zutelako beren jarduerak

administrazioek pandemia geldiarazteko ezarritako murrizketa eta araudietara egokitzea, horrela jarduerak aurrera eramateko aukera izan zutelako, bertan behera utzi beharrik gabe.

Azkenik, **online** egindako jarduerari dagokienez, 2020an jardueren % 5,99 formatu horretan egin zirela ikus dezakegu. Datuak jarduera motaren arabera aztertzean, **haurrentzako jarduerak** (% 7,42), **konferentziak** (% 17,67), **ikastaro eta tailerrak** (% 11,09) eta **jardunaldi, biltzar eta azokak** (% 28,79) izan ziren Kulturkliken online jardueren ehunekorik handiena jaso zuten jarduerak, eta horrek aditzera ematen du horrelako jardueretan ahalegin berezi bat egin dutela beren produktuak *online* formatura moldatzeko. 2021ean online egindako jardueren ehunekoa % 0,29ra jaitsi zen.

12.1 TAULA KULTURKLIKEN BILDUTAKO KULTURA-JARDUEREN BILAKAERA JARDUERA MOTAREN ARABERA

Jarduera mota	Jarduera kop. 2019an			Jarduera kop. 2020an			Jarduera kop. 2020an			Jarduera kopuruaren ald. 2020 vs. 2019 (%)	Jarduera kopuruaren ald. 2021 vs. 2020 (%)
	Jarduerak guztira	Bertan behera utzitakoak (%)	Online (%)	Jarduerak guztira	Bertan behera utzitakoak (%)	Online (%)	Jarduerak guztira	Bertan behera utzitakoak (%)	Online (%)		
Haurrentzako jarduerak	1323	0,15	0,68	1416	3,81	7,42	1423	1,12	0,35	7,03	0,49
Kontzertua	3255	0,49	0,00	2588	11,24	3,75	4064	2,88	0,12	-20,49	57,03
Lehiaketa	144	0,00	0,00	155	3,23	2,58	130	0,00	0,00	7,64	-16,13
Hitzaldia	502	0,20	0,20	464	2,80	17,67	704	0,14	0,71	-7,57	51,72
Tailerra-ikastaroa	464	0,00	0,43	433	0,23	11,09	366	0,27	3,01	-6,68	-15,47
Dantza	446	0,00	0,00	447	6,04	3,13	635	1,73	0,00	0,22	42,06
Erakusketa	935	0,00	0,00	731	0,41	3,01	1008	0,00	0,10	-21,82	37,89
Jaialdiak (Gazteinformazioa)	366	0,00	0,00	273	8,79	6,23	325	0,31	0,31	-25,41	19,05
Jaiak	243	0,00	0,00	63	0,00	6,35	11	9,09	0,00	-74,07	-82,54
Jardunaldi, biltzar eta azokak	134	0,00	0,00	198	1,01	28,79	154	0,00	2,60	47,76	-22,22
Beste batzuk	510	0,00	0,00	615	3,90	9,43	637	1,57	0,00	20,59	3,58
Aurkezpena	23	0,00	0,00	0	0,00	0,00	0	0,00	0,00	-100,00	-
Ikus-entzunezko proiektzioa	838	0,00	0,00	801	4,74	2,87	977	0,31	0,00	-4,42	21,97
Antzerkia	1945	0,57	0,00	2000	7,20	3,95	2552	1,68	0,24	2,83	27,60
Guztizkoa, oro har	11128	0,27	0,11	10184	6,15	5,99	12986	1,57	0,29	-8,48	27,51

Iturria: Geuk egina. Kulturkliken datuetan oinarrituta

13 | ONDORIOAK

KSlen sektorea izan zen 2020ko martxoko alarma-dekretuaren eragina jasan zuen lehen sektoreetako bat, eta bere jarduera ekonomikoan normaltasuna berreskuratu duen azkenetako bat ere izan da, ekonomiaren gainerako sektoreak bezalaxe kaltetuta atera delarik. Jarduera gutxi batzuek baino ez zuten jardunean jarraitu pandemiaren hilabeterik murriztaileenetan: **Modaren fabrikazioak, Argitalpenak edo Komunikabideek**, besteak beste.

Horrenbestez, Orkestra-Lehiakortasunerako Euskal Institutuak garatu eta argitalpen honetan aurkezten duen ikerketaren helburua izan da COVID-19ak EAEko KSletan izan duen inpaktua sakonetik ezagutzea, zenbait aldaera ekonomikori dagokienez. Azterketa horretatik ateratako ondorio nagusiak aurkeztuko ditugu jarraian.

EAEko KSlen **enpresa-demografiari** dagokionez, 243 enpresa galdu ziren guztira, hau da, % 1,45eko beherakada izan zen. **Sormen-jardueretan** izan zen beherakadarik handiena: % 2,11; **kultura-jardueretan**, berriz, % 0,56 galdu zen. Pandemiaren unerik okerrenean, KSI enpresen kopuruan izandako inpaktu orokorra ehuneko 0,06 puntuko beherakada izan zen, euskal ekonomiaren sektoreetan oro har izandakoa baino pixka bat handiagoa.

Euskal ekonomiaren gainerako jarduerekin konparatzean nabari den joera hori, **KS-lak gainerako jarduera-adarrekin konparatzean** ere nabari da. KS-lak dira enpresa kopuruan murrizketa handiena ageri duen hirugarren sektorea, **ibilgailuen merkataritza eta konponketa** eta **Nekazaritza, abeltzaintza eta arrantza** sektoreen atzetik. 2020ko enpresa kopuruaren murrizketa-ehunekoaren arabera azterketa eginez gero, KSlen sektorea hamabosgarren posizioraino jaisten dela ikusten da (% 1,4), enpresa-murrizketarik handiena duten sektoreak honako hauek izanik: **Nekazaritza, abeltzaintza eta arrantza** (% 10,4); **Ehungintza, jantzigintza, larrugintza eta oinetakoak** (% 3,8) eta **lkerketa eta garapena** (% 3,3).

Enpresen galera antzekoa izan zen **hiru lurralde historikoetan**, baina Bizkaia dago buruan (% 1,99), enpresen galera hori **sormen-jardueretan** nabarmendu zen batik bat, **Arkitekturan** eta **Hizkuntzaren industrietan**, adibidez. Gipuzkoan, berriz, beherakada (% 0,84) **Modaren fabrikazioan** kokatu zen **sormen-jardueren** barruan, eta **Liburuaren eta Prentsaren** eremuan **kultura-jardueren** kasuan.

Arabian % 0,88ko galera izan da ehunekotan, baina gorakada nabari da **Ikus-entzunezkoen eta Multimediairen** eremuan (% 6,21) eta **Musikan** (% 4,76).

Pandemiak ez zuen berebiziko eraginik izan KSlen **izaera juridikoan**, eta horren adierazgarri dugu % 60,9k autonomoaren formula darabiltela, % 1,3ko beheranzko aldakuntza nabari delarik. **Kultura-jardueren** kasuan, murrizketa bat nabari da sozietate anonimoaren (% 4,1) eta lan-sozietatearen (% 3,8) formuletan. **Sormen-jardueretan**, lan-sozietateek indarra galdu dute (% 0,6), eta, kontrapartida gisa, sozietate kooperatiboak % 6,5 gehitu ziren jarduera propioetan.

KSI sektoreko enpleguari dagokionez, berriz, 2020an 563 **enplegu** galdu ziren, eta horrek % 1,66ko beherakada suposatu zuen. **Kultura**-industrietan kontzentratzen da horien erdia: 309, hau da, % 1,5eko jaitsiera nabari da, eta portaera desberdina atzeman da jarduera propioen (26 enpleguko beherakada) eta osagarrien (232 enpleguko galera) artean. **Sormen**-industriei dagokionez, beherakada txikiago bat nabari zen termino absolututan, 254 enplegu guztira, baina handiagoa ehunekotan: % 1,89.

Kultura-industriek osatzen duten balio-kate bakoitzerako 2020ko urtarrilaren 1etik 2021eko urtarrilaren 1era bitarte enpresetan eta enpleguan gertatutakoa aurkeztuko dugu jarraian, taula batean laburbilduta.

13.1 TAULA KULTURA INDUSTRIEN BALIO-KATE BAKOITZAREN ENPRESETAN ETA ENPLEGUAN GERTATUTAKOAREN LABURPENA

ARTE ESZENIKOAK

Enpresak

- ◆ Balio-kateak 16 enpresa galdu ditu, hau da, % 1,13 bat, 2019aren aldean.
 - Jarduera propioek 15 enpresa irabazi dituzte, hau da, % 1,8ko igoera.
 - Osagarrietan 31 enpresa galdu dira, hau da, % 5,34ko beherakada.
- ◆ Balio-kate horrek EAeko enpresa guztien % 0,92 suposatzen du, eta ez da aldatu 2019aren aldean.
- ◆ Enpresen Lurralde Historikoen arabera banaketari dagokionez, Arabak % 2,73ko beherakada izan du (5 enpresa), Bizkaiak % 1,04ko beherakada (7 enpresa) eta Gipuzkoak % 1,1eko beherakada (6 enpresa).

Enplegua

- ◆ 2019aren aldean 258 enplegu galdu dira, hau da, % 6,33 bat.
 - Jarduera propioetan 26 enplegu galdu dira, % 1,41ko beherakada.
 - Osagarrietan 232 enplegu galdu dira, % 10,37ko beherakada.
- ◆ Balio-kate hori EAeko enplegu guztiaren % 0,42 da, ehunekotan 0,02 puntu gutxiago 2019an baino.
- ◆ Balio-kate horretan enplegua bi jarduera-adarretan banatzen da: Jarduera profesional, zientifiko eta teknikoetan, non 33 enpleguko galera izan den 2019aren aldean (% 7,59), eta Jolas- eta kultura-jardueretan, non 225 enplegu galdu diren (% 6,18).

IKUSIZKO-ARTEAK

Enpresak

- ◆ Balio-kateak 5 enpresa gehitu ditu, hau da, % 0,35 2019aren aldean.
 - Igoera hori guztia jarduera propioetan gertatu da.
- ◆ Balio-kate hori EAeko enpresa guztien % 0,93 bat da, eta ehuneko 0,01 puntu igo da 2019aren aldean.
- ◆ Enpresen lurralde historikoen arabera banaketari dagokionez, Arabak % 1,53ko beheraka izan du (3 enpresa), Bizkaiak % 0,26ko beherakada (2 enpresak) eta Gipuzkoak, aldiz, % 1,99ko gorakada (9 enpresa).

Enplegua

- ◆ 2019aren aldean 39 enplegu galdu dira, hau da, % 2,2 bat.
 - Beherakada hori guztia jarduera propioetan gertatu da.
- ◆ Balio-kate hori EAeko enplegu guztiaren % 0,19 da, 2019an bezalaxe.
- ◆ Balio-kate horretan enplegua bi jarduera-adarretan banatzen da: Jarduera profesional, zientifiko eta teknikoetan, non 98 enpleguko galera izan den 2019aren aldean (% 11,49), eta Jolas- eta kultura-jardueretan, non 59 enplegu galdu diren (% 6,42).

IKUS-ENTZUNEZKOAK ETA MULTIMEDIA

Enpresak

- ◆ Balio-kateak 27 enpresa gehitu ditu, hau da, % 1,78 2019aren aldean.
 - Jarduera propioetan 2 enpresa galdu dira, % 0,31ko beherakada.
 - Osagarriek 29 enpresa irabazi dituzte, hau da, % 3,33ko igoera.
- ◆ Balio-kate hori EAeko enpresa guztien % 1,01 bat da, eta ehuneko 0,03 puntu igo da 2019aren aldean.
- ◆ Enpresen lurralde historikoen arabera banaketari dagokionez, Arabak % 6,21eko gorakada izan du (10 enpresa), Bizkaiak % 0,25eko gorakada (2 enpresa) eta Gipuzkoak % 3,26ko gorakada (17 enpresa).

Enplegua

- ◆ 2019aren aldean 174 enplegu irabazi dira, hau da, % 2,91 bat.
 - Jarduera propioek 8 enplegu irabazi dituzte, hau da, % 0,25eko igoera.
 - Osagarriek 166 enplegu irabazi dituzte, hau da, % 6,01eko igoera.
- ◆ Balio-kate hori EAeko enplegu guztiaren % 0,68 da, ehunekotan 0,03 puntu gehiago 2019an baino.
- ◆ Balio-kate horretan enplegua bi jarduera-adarretan banatzen da: Argitalpena, Ikus-entzunezkoak, Irratia, Telebista eta Informatika, non 187 enpleguko galera izan den 2019aren aldean (% 3,16), eta Jarduera profesional, zientifiko eta teknikoak, non 13 enplegu galdu diren (% 24,53).

LIBURUAK ETA PRENTSA

Enpresak

- ◆ Balio-kateak 57 enpresa galdu ditu, hau da, % 3,22 bat, 2019aren aldean.
 - Jarduera propioetan 41 enpresa galdu dira, % 4,06ko beherakada.
 - Osagarrietan 16 enpresa galdu dira, hau da, % 2,10eko beherakada.
- ◆ Balio-kate hori EAeko enpresa guztien % 1,12 bat da, eta ehuneko 0,03 puntu jaitsi da 2019aren aldean.
- ◆ Enpresen Lurralde Historikoen arabera banaketari dagokionez, Arabak % 4,31ko beherakada izan du (9 enpresa), Bizkaiak % 2,84ko beherakada (25 enpresa), eta Gipuzkoak % 4,04ko beherakada (26 enpresa).

Enplegua

- ◆ 2019aren aldean 112 enplegu galdu dira, hau da, % 1,91 bat.
 - Jarduera propioetan 118 enplegu galdu dira, % 3,84ko beherakada.
 - Osagarriek 6 enplegu irabazi dituzte, hau da, % 0,22ko igoera.
- ◆ Balio-kate hori EAeko enplegu guztiaren % 0,63 da, ehunekotan 0,01 puntu gutxiago 2019an baino.
- ◆ Bali -kate horretan enplegua lau jarduera-adarretan banatzen da: Manufaktura-jarduerak, non 3 enplegu irabazi diren 2019aren aldean (% 0,11), merkataritza-jarduerak, non 64 enpleguko galera izan den (% 4,85), Argitalpena, Ikus-entzunezkoak, Irratia, Telebista eta Informatika, non 53 enplegu galdu diren (% 2,83), eta Jarduera profesional, zientifiko eta teknikoak, non 2 enplegu irabazi diren (% 9,09).

MUSIKA

Enpresak

- ◆ Balio-kateak 11 enpresa gehitu ditu, hau da, % 1,86 2019aren aldean.
 - Jarduera propioetan 10 enpresa irabazi dira, % 1,83ko igoera.
 - Osagarriek enplegu 1 irabazi dute, hau da, % 2,17ko igoera.
- ◆ Balio-kate hori EAeko enpresa guztien % 0,40 bat da, eta ehuneko 0,02 puntu igo da 2019aren aldean.
- ◆ Enpresen Lurralde Historikoen arabera banaketari dagokionez, Arabak % 4,76ko gorakada izan du (4 enpresa), Bizkaiak % 2,64ko gorakada (8 enpresa) eta Gipuzkoak % 0,5eko beherakada (enpresa 1).

Enplegua

- ◆ 40 enplegu galdu dira, hau da, % 2,50 bat, 2019aren aldean.
 - Jarduera propioetan 24 enplegu galdu dira, % 1,58ko beherakada.
 - Osagarrietan 16 enplegu galdu dira, % 20,78ko beherakada.
- ◆ Balio-kate hori EAeko enplegu guztiaren % 0,17 da, eta ez da aldatu 2019aren aldean.
- ◆ Balio-kate horren enplegua lau jarduera-adarretan banatzen da, baina hezkuntzan kontzentratzen da batez ere, non 37 enplegu galdu diren (% 2,71). Enplegua du, halaber, manufaktura-jardueretan, non 16 enplegu galdu diren (% 20,78), merkataritza-jardueretan, non 4 enplegu irabazi diren (% 18,18), eta Argitalpena, Ikus-entzunezkoak, Irratia, Telebista eta Informatika jarduera-adarrean, non 8 enplegu irabazi diren (% 5,41).

ONDAREA, MUSEOAK, ARTXIBOAK ETA LIBURUTEGIAK

Enpresak

- ◆ Balio-kateak 10 enpresa galdu ditu, hau da, % 2,28 bat, 2019aren aldean.
 - Jarduera propioek 3 enpresa irabazi dituzte, hau da, % 2,54ko igoera.
 - Osagarrietan 13 enpresa galdu dira, hau da, % 4,06ko beherakada.
- ◆ Balio-kate horrek EAEko enpresa guztien % 0,28 suposatzen du, eta ez da aldatu aurreko urtearen aldean.
- ◆ Enpresen Lurralde Historikoen arabera banaketari dagokionez, Arabak % 4,41eko beherakada izan du (3 enpresa), Bizkaiak % 2,47ko beherakada (4 enpresak) eta Gipuzkoak ez du aldaketarik izan.

Enplegua

- ◆ 34 enplegu galdu dira, hau da, % 2,66 bat, 2019aren aldean.
 - Jarduera propioetan 3 enplegu galdu dira, % 0,38ko beherakada.
 - Osagarrietan 31 enplegu galdu dira, % 6,37ko beherakada.
- ◆ Balio-kate hori EAEko enplegu guztiaren % 0,14 da, eta ez da aldatu 2019aren aldean.
- ◆ Balio-kate horretan enplegua bi jarduera-adarretan banatzen da: Jarduera profesional, zientifiko eta teknikoetan, non 30 enpleguko galera izan den 2019aren aldean (% 6,22) eta Jolas- eta kultura-jardueretan, non 3 enplegu galdu diren (% 0,38).

Iturria: Geuk egina

Hortaz, ondorio gisa esan dezakegu kultura-alorreko balio-kateen barruan, **Liburuak eta Prentsa, Arte Eszenikoak eta Ondarea, Museoak, Artxiboak eta Liburutegiak** izenekoek enpresen beherakada bat metatu zutela. **Ikusizko-arteetan, Ikus-entzunezkoetan eta Multimedien eta Musikan**, ordea, enpresa kopurua igo zen. Enpleguari dagokionez, **Arte eszenikoak eta Liburuak eta Prentsa** izan ziren bi adar kaltetuenak. **Ikus-entzunezkoen eta Multimedien** balio-kateak, aldiz, gorakada nabaria izan zuen enpleguari dagokionez.

Sormen-industriei dagokienez, aztertutako aldian 203 enpresa galdu zituzten, hau da, % 2,11 2019aren aldean, eta horren ondorioz, industriak EAEko enpresa guztien artean duen pisua % 6,32tik % 6,25era jaitsi zen. Enpleguak 254 pertsona galdu zituen, hau da, % 1,89 aurreko aldiaren aldean. Industria horrek EAEko enplegu guztiaren aldean suposatzen duen pisua ehuneko 0,01 puntu baino ez zen jaitsi, % 1,46tik % 1,45era.

Kultura-industrien balio-kate bakoitzerako egin den bezala, sormen-industriek osatzen duten balio-kate bakoitzerako 2020ko urtarrilaren 1etik 2021eko urtarrilaren 1era bitarte enpresetan eta enpleguan gertatutakoa aurkeztuko dugu jarraian, taula batean laburbilduta.

13.2 TAULA SORMEN INDUSTRIEN BALIO-KATE BAKOITZAREN ENPRESETAN ETA ENPLEGUAN GERTATUTAKOAREN LABURPENA

ARKITEKTURA

Enpresak

- ◆ Balio-kateak 85 enpresa galdu ditu, hau da, % 2,73 bat, 2019aren aldean.
 - Murrizketa hori guztia jarduera propioetan gertatu da.
- ◆ Balio-kate hori EAeko enpresa guztien % 1,98 bat da, eta ehuneko 0,04 puntu jaitsi da 2019aren aldean.
- ◆ Enpresen Lurralde Historikoen arabera banaketari dagokionez, Arabak % 0,72ko beherakada izan du (3 enpresa), Bizkaiak % 3,08ko beherakada (47 enpresa) eta Gipuzkoak % 3,01eko beherakada (35 enpresa).

Enplegua

- ◆ 12 enplegu galdu dira, hau da, % 0,30 bat, 2019aren aldean.
 - Murrizketa hori guztia jarduera propioetan gertatu da.
- ◆ Balio-kate hori EAeko enplegu guztiaren % 0,44 da, ehunekotan 0,01 puntu gutxiago 2019an baino.
- ◆ Balio-kate horretan enplegua jarduera-adar batean kontzentratzen da: Jarduera profesional, zientifiko eta teknikoetan, non 12 enpleguko galera izan den 2019aren aldean (% 0,30).

DISEINUA

Enpresak

- ◆ Balio-kateak 11 enpresa gehitu ditu, hau da, % 1,39 2019aren aldean.
 - Igoera hori guztia jarduera propioetan gertatu da.
- ◆ Balio-kate hori EAeko enpresa guztien % 0,53 bat da, eta ehuneko 0,02 puntu igo da 2019aren aldean.
- ◆ Enpresen Lurralde Historikoen arabera banaketari dagokionez, Arabak % 1,27ko gorakada izan du (enpresa 1), Bizkaiak % 1,85eko gorakada (8 enpresa), eta Gipuzkoak % 0,73ko gorakada (2 enpresa).

Enplegua

- ◆ 2019aren aldean 8 enplegu irabazi dira, hau da, % 0,69 bat.
 - Igoera hori guztia jarduera propioetan gertatu da.
- ◆ Balio-kate hori EAeko enplegu guztiaren % 0,13 da, eta ez da aldatu 2019aren aldean.

Balio-kate horretan enplegua jarduera-adar batean kontzentratzen da: Jarduera profesional, zientifiko eta teknikoetan, non 8 enplegu irabazi diren 2019aren aldean (% 0,69).

HIZKUNTZAREN INDUSTRIAK

Enpresak

- ◆ Balio-kateak 121 enpresa galdu ditu, hau da, % 2,97 bat, 2019aren aldean.
 - Murrizketa hori guztia jarduera propioetan gertatu da.
- ◆ Balio-kate hori EAeko enpresa guztien % 2,63 bat da, eta ehuneko 0,06 puntu jaitsi da 2019aren aldean.
- ◆ Enpresen lurralde historikoen arabera banaketari dagokionez, Arabak % 3,49ko beherakada izan du (16 enpresa), Bizkaiak % 3,92ko beherakada (83 enpresa) eta Gipuzkoak % 1,19ko beherakada (18 enpresa).

Enplegua

- ◆ 105 enplegu galdu dira, hau da, % 3,13 bat, 2019aren aldean.
 - Murrizketa hori guztia jarduera propioetan gertatu da.
- ◆ Balio-kate hori EAeko enplegu guztiaren % 0,36 da, eta ez da aldatu 2019aren aldean.
- ◆ Balio-kate horretan enplegua bi jarduera-adarretan kontzentratzen da: Hezkuntzan, non 66 enplegu galdu diren 2019aren aldean (% 2,85), eta Jarduera profesional, zientifiko eta teknikoetan, non 39 enplegu galera izan den (% 3,80).

MODAREN FABRIKAZIOA

Enpresak

- ◆ Balio-kateak 19 enpresa galdu ditu, hau da, % 3,54 bat, 2019aren aldean.
 - Murrizketa hori guztia jarduera propioetan gertatu da.
- ◆ Balio-kate hori EAeko enpresa guztien % 0,34 bat da, eta ehuneko 0,01 puntu jaitsi da 2019aren aldean.
- ◆ Enpresen lurralde historikoen arabera banaketari dagokionez, Arabak % 3,92ko beherakada izan du (2 enpresa), Bizkaiak % 3,29ko beherakada (10 enpresa) eta Gipuzkoak % 4,02ko beherakada (7 enpresa).

Enplegua

- ◆ 32 enplegu galdu dira, hau da, % 2,46 bat, 2019aren aldean.
 - Murrizketa hori guztia jarduera propioetan gertatu da.
- ◆ Balio-kate hori EAeko enplegu guztiaren % 0,14 da, eta ez da aldatu 2019aren aldean.
- ◆ Balio-kate horretan enplegua manufaktura-alorreko jarduera-adar batean kontzentratzen da, non 32 enplegu galera izan den 2019aren aldean (% 2,46).

PUBLIZITATEA

Enpresak

- ◆ Balio-kateak 10 enpresa gehitu ditu, hau da, % 0,87 2019aren aldean.
 - Jarduera propioek 8 enplegu irabazi dituzte, hau da, % 0,72ko igoera.
 - Osagarriek 2 enpresa irabazi dituzte, hau da, % 5eko igoera.
- ◆ Balio-kate hori EAeko enpresa guztien % 0,76 bat da, eta ehuneko 0,02 puntu igo da 2019aren aldean.
- ◆ Enpresen Lurralde Historikoen arabera banaketari dagokionez, Arabak % 5,56ko gorakada izan du (8 enpresa), Bizkaiak % 1,85eko beherakada (11 enpresa) eta Gipuzkoak % 3,66ko gorakada (14 enpresa).

Enplegua

- ◆ 111 enplegu galdu dira, hau da, % 3,10 bat, 2019aren aldean.
 - Jarduera propioetan 70 enplegu galdu dira, % 2,07ko beherakada.
 - Osagarrietan 41 enplegu galdu dira, % 20,92ko beherakada.
- ◆ Balio-kate hori EAeko enplegu guztiaren % 0,38 da, ehunekotan 0,01 puntu gutxiago 2019an baino.
- ◆ Balio-kate horretan enplegua bi jarduera-adarretan banatzen da: Argitalpena, Ikus-entzunezkoak, Irratia, Telebista eta Informatika, non 41 enpleguko galera izan den 2019aren aldean (% 20,92), eta Jarduera profesional, zientifiko eta teknikoak, non 70 enplegu galdu diren (% 2,07).

BIDEOJOKOAK

Enpresak

- ◆ Balio-kateak enpresa 1 gehitu du, hau da, % 11,11 2019aren aldean.
 - Igoera hori guztia jarduera propioetan gertatu da.
- ◆ Balio-kate horrek EAeko enpresa guztien % 0,01 suposatzen du, eta ez da aldatu 2019aren aldean.
- ◆ Enpresen Lurralde Historikoen arabera banaketari dagokionez, Bizkaiak % 14,29 egin du gora (enpresa 1) eta Araba eta Bizkaia 2019an bezala mantendu dira.

Enplegua

- ◆ 2 enplegu galdu dira, hau da, % 7,41 bat, 2019aren aldean.
 - Murrizketa hori guztia jarduera propioetan gertatu da.
- ◆ Balio-kate hori EAeko enplegu guztiaren % 0 da, eta ez da aldatu 2019aren aldean.
- ◆ Balio-kate horretan enplegua jarduera-adar batean kontzentratzen da: Argitalpena, Ikus-entzunezkoak, Irratia, Telebista eta Informatika, non 2 enpleguko galera izan den 2019aren aldean (% 7,41).

Iturria: Geuk egina

Hortaz, sormen-alorreko balio-kateen artean ere ondorioztatzen da, **Hizkuntzaren industriak** eta **Arkitektura** kaltetuenak direla enpresa kopuruari dagokionez. Aitzitik, **Diseinuko eta Publizitateko** jarduerak enpresak gehitu zituzten pandemia-garaian. Enpleguari dagokionez, **Hizkuntzaren industria** eta **Publizitatea** dira balio-kate kaltetuenak.

Enpleguari buruzko ikerketa hau osatzeko, **Gizarte Segurantzarekiko** afiliazioen inguruko azterketa bat egin da, araubide orokorrari zein Langile Autonomoen Araubide Bereziari dagokienez, KSI guztiak jarduera-adarren barnean hartuta ez daudela kontuan hartuta. Ondorio nagusi gisa ikusten da, *Jolas eta kultura-jardueren* adarrean COVID-19ak eragin negatiboa izan duela 2020ko afiliazioen kopuruan, eta 2021ean gorakada bat izan dela, pandemiaren aurreko balioak gainditu dituenak. 2019-2021 aldirako bi joera ere atzeman dira: batetik, afiliazioen beherakada handia uda-garaian, eta, bestetik, gorakada bat urteko azken hiruhilekoan.

Ikerketa ixten da 2019-2021 aldirako Kulturklik atarian jasotako **kultura- eta sormen-jardueri** buruzko azterketa batekin. Pandemia hastearekin batera, programatutako kultura- eta sormen-jardueretan beherakada handia gertatu zen, eta pandemiaren boladetako mugarrietan programatu ziren jarduera gutxien. Datu garrantzitsu gisa ikusten da haurrentzako jarduerak, konferentziak eta ikastaro eta tailerrak izan zirela erronka digitalera azkarren egokitu ziren ekitaldiak, bertan behera utzi beharra saihesteko.

2020-2021 aldian kultura- eta sormen-industriek izandako bilakaerari eta pandemiak hainbat mailatan suposatu duen efektuari buruz aurkezten dugun argazki honek erakusten digu sektoreak inpaktu handixeagoa pairatu duela euskal ekonomiaren beste sektore batzuek baino, eta jarduerak eta jarduera-azpisegmentuak identifikatzeko bide ere ematen du, sektorea bere onera ekartzeko eta indartzeko politika publikoen beharra dutenak.

| BIBLIOGRAFIA

- ARANGUREN, M.J.; MAGRO, E.; MORGAN, K.; NAVARRO, M.; WILSON, J. "Apostando a largo plazo: la experimentación de la especialización inteligente en el País Vasco 2016-2019". *Orkestrako koadernoak* 59/2019, Orkestra-Lehiakortasunerako Euskal Institutua, 2020.
- BOIX-DOMÈNECH R.; RAUSELL-KÖSTER P. *The Economic Impact of the Creative Industry in the European Union*, 2018. Helbide honetan eskuragarria: SANTAMARINA-CAMPOS V.; SEGARRA-OÑA M. (arg.) *Drones and the Creative Industry*. Springer, Cham. DOI: 10.1007/978-3-319-95261-1_2
- 106/2021 Dekretua, martxoaren 9koa, zeinaren bidez enpresa txiki eta ertainentzako, banakako enpresaburuentzako eta profesional autonomoentzako finantza-laguntzaren 2021eko programa garatzen baita, COVID-19aren eragin ekonomikoari aurre egiteko. *Euskal Herriko Agintaritzaren Aldizkari Ofiziala*, 53. zenbakia, 2021eko martxoaren 15ekoa.
- 5/2022 Dekretua, otsailaren 11koa, lehendakariarena, zeinaren bidez deklaritzen baita EAEn amaitu dela COVID-19aren pandemiaren ondoriozko osasun-larrialdiko egoera, abenduaren 2ko 44/2021 Dekretuaren bidez deklaratu zena. 31. EHAA, 2022/02/12koa.
- Fundación Ideas. *Las industrias culturales y creativas: Un sector clave de la nueva economía*. Fundación Ideas: 2012.
- Eusko Jaurlaritzak. *Kultura Sustatu: COVID-19 Salbuespenezko neurriak. Kultura eta Hizkuntza Politika Saila*. 2020.
- Kulturaren Euskal Behatokia. *Covid-19aren eragina EAEko kultura-sektorean*. Krisialdiaren behatokia. Emaizten txostena. 2020.
- Kulturaren Euskal Behatokia. *Kultura eta Sormen Industrien perimetroa Euskadin*. Kultura- eta sormen-industrien posizionamenduari buruzko azterlanak. 2021
- Kulturaren Euskal Behatokia. *Covid-19aren eragina EAEko kultura-sektorean*. Krisialdiaren behatokia. Emaizten txostena. 2020.

- Orkestra. *Euskal Autonomia Erkidegoko Lehiakortasunari buruzko 2021eko Txostena. Ongizatea helburu duen lehiakortasuna eraikitzea*, Deustuko Unibertsitateko Argitalpen Saila, 2021. ISBN: 978-84-1325-134-9
- ORTEGA, C.; VERDET, I.; DEL CAMPO, S. *KSlak Euskadin. Euskal kultura- eta sormen-sektorearen garapenean zehar ibilbidea*. Eusko Jaurlaritzaren Argitalpena, 2020.
- 463/2020 Errege Dekretua, martxoaren 14koa, alarma-egoera deklaratzeko duena COVID-19ak eragindako osasun-krisiaren egoera kudeatzeko. 67. «BOE», 2020/03/14koa.
- 8/2020 Errege Lege Dekretua, martxoaren 17koa, COVID-19aren inpaktu ekonomiko eta sozialari aurre egiteko presako eta aparteko neurriei buruzkoa. Estatuko Aldizkari Ofiziala, 73. zenbakia, 2020ko martxoaren 18koa.
- 10/2020 Errege Lege Dekretua, martxoaren 29koa, oinarri-oinarrizko zerbitzuak ematen ez dituzten besteren konturako langileentzat baimen ordaindu berreskuragarri bat arautzen duena, COVID-19aren aurkako borrokaren testuinguruan herritarren mugikortasuna murrizteko helburuarekin. 87. «BOE», 2020ko martxoaren 29koa, 27629.-27636. orriak.
- 11/2020 Errege Dekretua, martxoaren 31koa, COVID-19ari aurre egiteko presako neurri sozial eta ekonomiko osagarriak hartzeko. Estatuko Aldizkari Ofiziala, 91. zenbakia, 2020ko apirilaren 1koa.
- 17/2020 Errege Lege Dekretua, maiatzaren 5koa, kultura-sektoreari laguntzeko eta zergak ordaintzeko neurriak onartzen dituena, COVID-2019aren eragin ekonomiko eta sozialari aurre egiteko. Estatuko Aldizkari Ofiziala, 126. zenbakia, 2020ko maiatzaren 6koa.
- 19/2020 Errege Lege Dekretua, maiatzaren 26koa, nekazaritzaren, zientziaren, ekonomikoaren, enplegu eta gizarte Segurantzaren eta zergen alorretan neurri osagarriak hartzen dituena COVID-19aren ondorioak arintzeko. Estatuko Aldizkari Ofiziala, 150. zenbakia, 2020ko maiatzaren 27koa.
- RETEGI, J.; CARRILLO, F.; GIL DE SAN VICENTE, I.; SALADO, JP. (2020) *Análisis sectorial del potencial impacto y recuperación de la crisis de la COVID-19 en las empresas vascas*. Orkestrako koadernoak - COVID-19 txosten bereziak, 02/21 zenbakia: ISSN 2340-76
- RETEGI, J.; CARRILLO, F.; EGUIA, I.; OLEAGA, M.; VÁZQUEZ, R. (2022a) *Kultura eta Sormen Industrien perimetroa Euskadin*. Kultura- eta sormen-industrien posizionamenduari buruzko azterlanak. Eusko Jaurlaritzaren Argitalpen Zerbitzu Nagusia. ISBN: 978-84-457-3639-5.
- RETEGI, J.; CARRILLO, F.; EGUIA, I.; OLEAGA, M.; VÁZQUEZ, R. (2022b) *Análisis de la dimensión económica de las Industrias Culturales y Creativas en Euskadi*. Eusko Jaurlaritzaren Argitalpen Zerbitzu Nagusia. Oraindik argitaratu gabe.
- SECO, E.; GAINZA, X. (2016). "Las industrias culturales y creativas en la comunidad autónoma del país vasco: características, evolución y distribución espacial". *Lurralde: investigación y espacio*, 41. Instituto Geográfico Vasco (Ingeba) Euskal Geografi Elkargoa, 2018, 33.-53. or.

UNESCO. *Las industrias culturales y creativas frente a la COVID-19. Panorama del impacto económico.* 2021

Europar Batasuna. Policy handbook on How to strategically use the EU support programmes, including Structural Funds, to foster the potential of culture for local, regional and national development and the spill-over effects on the wider economy? 2012.



Kulturaren
Euskal Behatokia
Observatorio Vasco
de la Cultura



Eusko Jaurlaritzaren Argitalpen Zerbitzu Nagusia

Servicio Central de Publicaciones del Gobierno Vasco

ISBN 978-84-457-3658-6



9 788445 736586