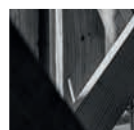
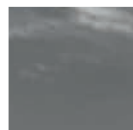
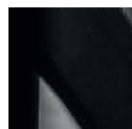
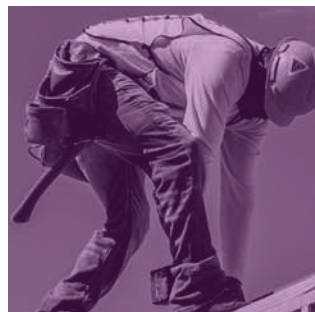
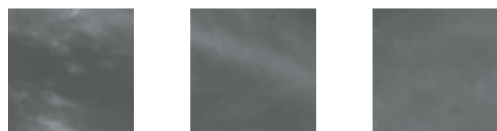


begirada

88

maiatza  
2023



ikus  
pegi

Immigrazioaren  
Euskal Behatokia  
Observatorio Vasco  
de Inmigración



# ATZERRITAR JATORRIKO BIZTANLERIA ETA LAN-EREMUA EAEN

Begirada hau lan-eremuari buruzko datuetan ardatzen da, bertako biztanleen eta atzerritar jatorriko biztanleen arteko aldeak kontuan hartuta, eta, atzerritar jatorriko pertsonen multzoaren barruan, baita emakumeen eta gizonen arteko aldeak ere.

Horretarako, Eustaten Biztanleria Jardueraren Arabera (BJA) sailkatzeko Inkestak ematen dituen emaitzak erabili ditugu, Lanbidek erregistratutako datu batzuk barne.

an-munduan txertatzearekin hasita (1. taula), Eustaten Biztanleria Jardueraren Arabera sailkatzeko Inkestako datuek agerian uzten dute landunen ehunekoa % 70 ingurukoa dela, eta ehuneko hori handiagoa dela bertakoen artean (% 71,6) atzerritar jatorriko biztanleen artean baino (% 59,5). Gainera, atzerritar jatorriko biztanleria osoaren barruan, emakumezkoen lan-munduan txertatzea (% 52,7) gizonetzkoena (% 68) baino txikiagoa da, hamabost puntu pasatxoko aldearekin. Ildo horretan, nabarmendu behar da atzerritar jatorriko emakumeen heren bat inguru ez-aktibo gisa agertzen direla (1. taula).

Azken urteetan (2019-2022) gertatu den bilakaerari erreparatzen badiogu, 1. grafikoan ikus daitekeenez, (lan-eremuaren egoera orokorrarekin bat etorriz, pandemia-egoerak markatuta) atzerritar jatorriko landunen ehunekoa nabarmen jaisten da 2019tik 2020ra (% 61etik % 54,9ra), baina goranzko joera berreskuratzen du 2021etik aurrera, eta, 2022an, 2019an zegoen landunen ehunekoaren antzekoa izatera iristen da (% 59,5), baita langabeen ehunekoa zertxobait txikiagoa ere (% 14,7).

## 1. taula

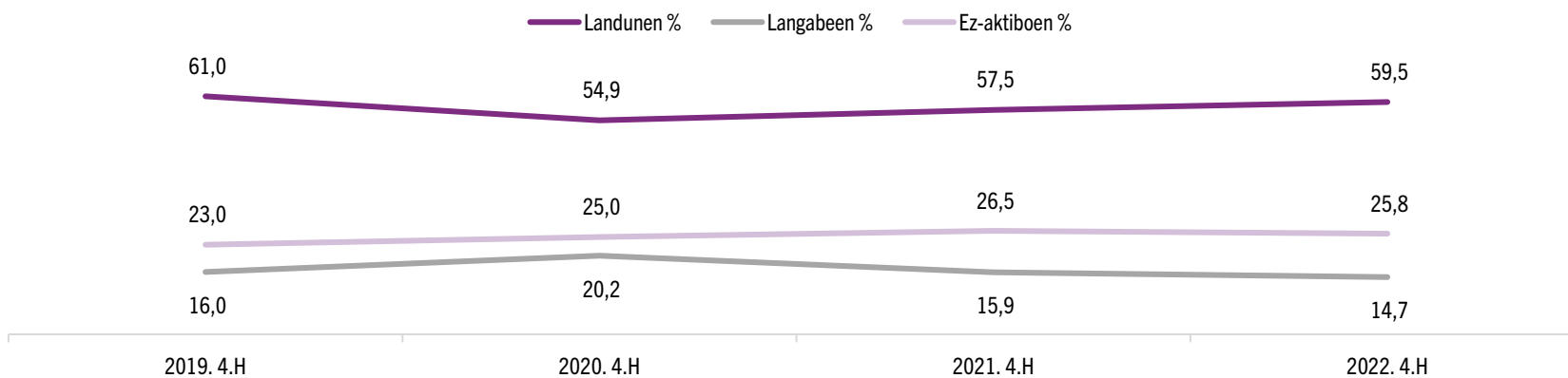
16-64 urteko pertsonak, jatorriaren, sexuaren eta jarduerarekiko harremanaren arabera (%), 2022ko 4. hiruhilekoa

	Atzerritar jatorriko biztanleria				
	Guztira	Bertako biztanleria	Guztira	Emakumezkoak	Gizonezkoak
Landunen %	69,8	71,6	59,5	52,7	68,0
Langabeen %	6,5	5,0	14,7	16,1	12,9
Ez-aktiboan %	23,7	23,3	25,8	31,2	19,1
Guztira	100,0	100,0	100,0	100,0	100,0

Iturria: geuk egina, Eustaten datuekin.

## 1. grafikoa

16-64 urteko atzerritar jatorriko biztanleak, jarduerarekiko harremanaren arabera (%), 2019-2022



Iturria: geuk egina, Eustaten datuekin.

Sektore ekonomikoaren arabera aldeak aztertuz gero (2. grafikoa), atzerritar jatorriko pertsona gehienek zerbitzuen sektorean egiten dutela lan ikus daiteke (% 75,5), ondoren industrian (% 11,7) eta, azkenik, eraikuntzan (% 10,6). Azkenik, nekazaritzaren sektorean landunen % 2,2 daude.

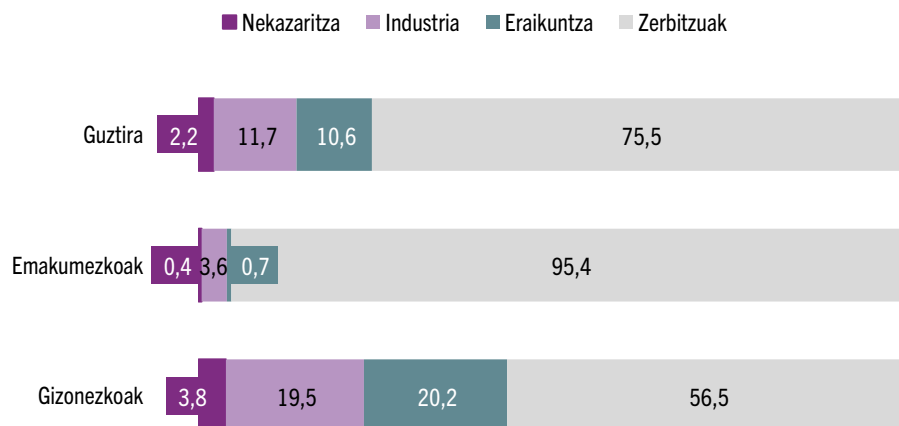
Emakumezkoak dira nagusi zerbitzuen sektorean (% 95,4; gizonezkoen kasuan, berriz, % 56,5). Gizonezkoek, ordea, presentzia handiagoa dute industria-sektorean (% 19,5; emakumezkoen kasuan, berriz, % 3,6) eta % 20,2 eraikuntzan (emakumezkoen kasuan, aldiz, % 0,7).

Lanbide motari dagokionez, zenbait alde daude bertako eta atzerriko biztanleen artean. Lehenik eta behin, biztanleria autoktonoaren proportzio handiagoa dago teknikari gisa enplegatuta (% 34,4 vs % 29,4 atzerritar jatorriko biztanleen artean), baita administrari gisa ere (% 11,4 vs % 7,9 atzerritar jatorriko biztanleen artean); era berean, gehiago dira oinarrizko lanbideak dituzten atzerritar jatorriko pertsonak (% 13,6 vs % 8,8 bertako biztanleen artean).

Bestalde, atzerritar jatorriko pertsonen multzoaren barruan, oinarrizko lanbideak dituzten emakumezkoen ehunekoa nabarmentzen da, gizonezkoen tasa ia hirukoizten baitu (% 19,9 eta % 6,5, hurrenez hurren), baita jatetxeetan, salmentan, zerbitzu pertsonaletan edo babes-zerbitzuetan lan egiten dutenen ehunekoa ere (% 28,1 emakumezkoen kasuan eta % 17,6 gizonezkoen kasuan). Bestalde, gizon gehiagok egiten dute lan industrian eta eraikuntzan (% 20, emakumeen % 3,8ren aldean), instalazioetako operadore gisa eta makineriaren eta muntaiaren esparruan (% 13,4, emakumezkoen % 2,2ren aldean) (2. taula).

## 2. grafikoa

16 eta 64 urte bitarteko atzerritar jatorriko biztanleak, sektore ekonomikoaren eta sexuaren arabera (%), 2022ko 4. hiruhilekoa



Iturria: geuk egina, Eustaten datuekin.

## 2. taula

16 eta 64 urte bitarteko pertsonak, jatorriaren, sexuaren eta lanbide nagusiaren arabera (%), 2022ko 4. hiruhilekoa

	Bertako biztanleria	Jatorri atzerritarrekoak		
		Guztira	Emakumezkoak	Gizonezkoak
Zuzendariak eta kudeatzaileak	5,4	6,0	5,6	6,4
Teknikariak	34,4	29,4	30,1	28,7
Administrariak	11,4	7,9	10,0	5,4
Jatetxeetako, salmentako, zerbitzu pertsonaletako edo babeseko langileak	20,1	23,2	28,1	17,6
Nekazaritza-, abeltzaintza-, basogintza- edo arrantza-sektorean kualifikatutako pertsonak	0,8	1,1	0,3	1,9
Industrian eta eraikuntzan kualifikatutako pertsonak	10,9	11,4	3,8	20,0
Instalazioetako operadoreak, makineria eta muntatzaileak	8,3	7,5	2,2	13,4
Oinarrizko okupazioak	8,8	13,6	19,9	6,5

Iturria: geuk egina, Eustaten datuekin.

Atzerritar jatorriko landunen banaketa erakusten du 3. grafikoak, beren lanbide-egoeraren arabera. Landun gehienak soldatapekoak dira; % 10ek baino zertxobait gehiagok erregimen autonomoan egiten du lan, eta % 0,8 baino ez dira kooperatibistak.

Enplegua edo lanbidea duten atzerritar jatorriko pertsonen % 69,7k kontratu mugagabea du, % 26,4k aldi baterako kontratua eta % 3,9k kontraturik gabe egiten du lan.

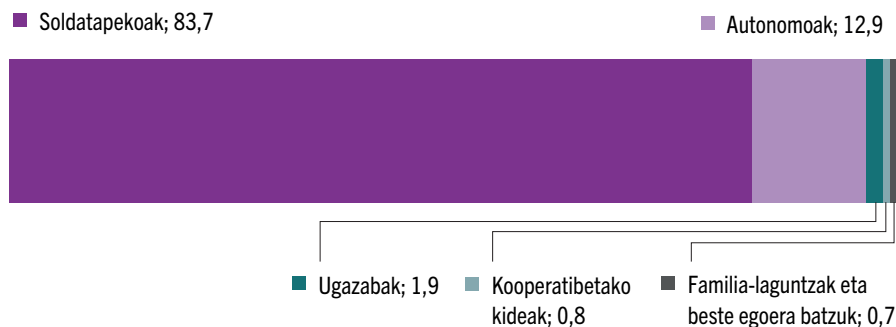
Emakumeen eta gizonen arteko konparazioak erakusten du atzerritar

jatorriko emakumezkoek aldi baterako enplegu gehiago dituztela (% 27,7 emakumezkoak eta % 25 gizonzkoak) eta kontraturik gabe gizonek baino proportzio handiagoan egiten dutela lan (% 5,7 emakumezkoak eta % 1,9 gizonzkoak) (4. grafikoak).

Lanaldi motari dagokionez (5. grafikoak), atzerritar jatorriko emakumezkoen eta gizonzkoen arteko alderaketak desberdintasun handia erakusten du; lanaldi osoa duten emakumeen ehunekoa (% 56,2) nabarmen txikiagoa da gizonena baino (% 89,5).

### 3. grafikoak

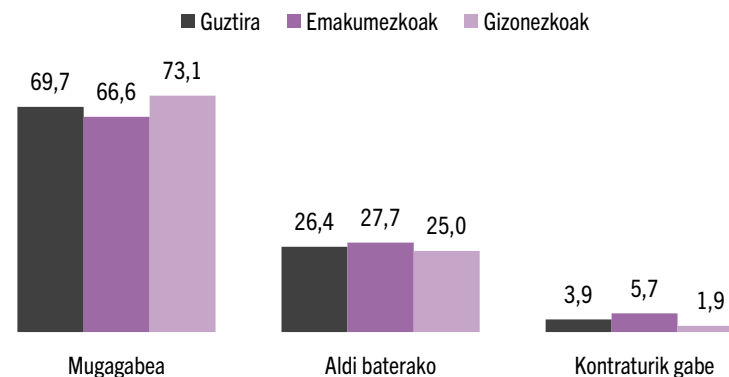
Atzerritar jatorriko 16 eta 64 urte bitarteko landunak, lanbide-egoeraren arabera (%), 2022ko 4. hiruhilekoa



Iturria: geuk egina, Eustaten datuekin.

### 4. grafikoak

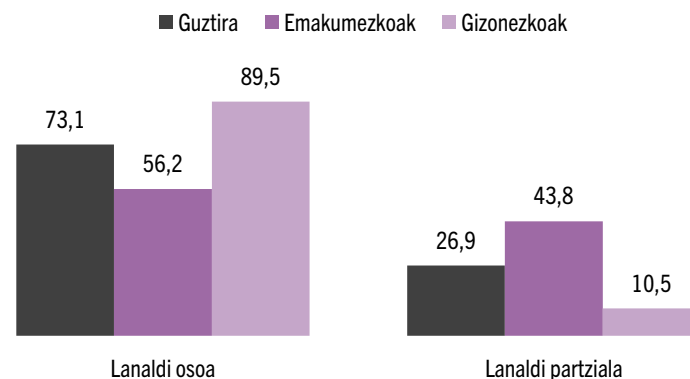
Atzerritar jatorriko 16 eta 64 urte bitarteko landunak, kontratu motaren eta sexuaren arabera (%), 2022ko 4. hiruhilekoa



Iturria: geuk egina, Eustaten datuekin.

### 5. grafikoak

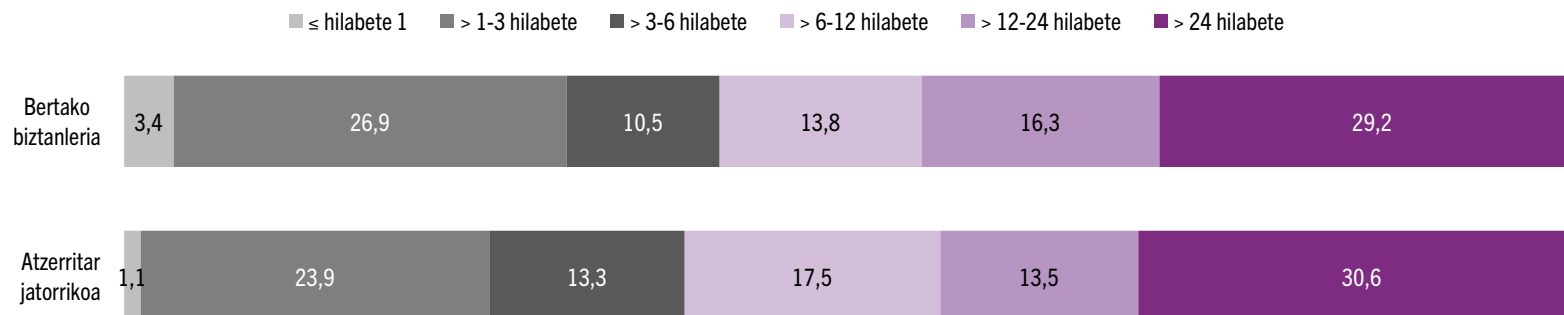
Atzerritar jatorriko 16 eta 64 urte bitarteko landunak, lanaldiaren eta sexuaren arabera (%), 2022ko 4. hiruhilekoa



Iturria: geuk egina, Eustaten datuekin.

## 6. grafikoa

16 eta 64 urte bitarteko atzerritar jatorriko biztanleak, lan bilaketa-denboraren arabera (%), 2022ko 4. hiruhilekoa



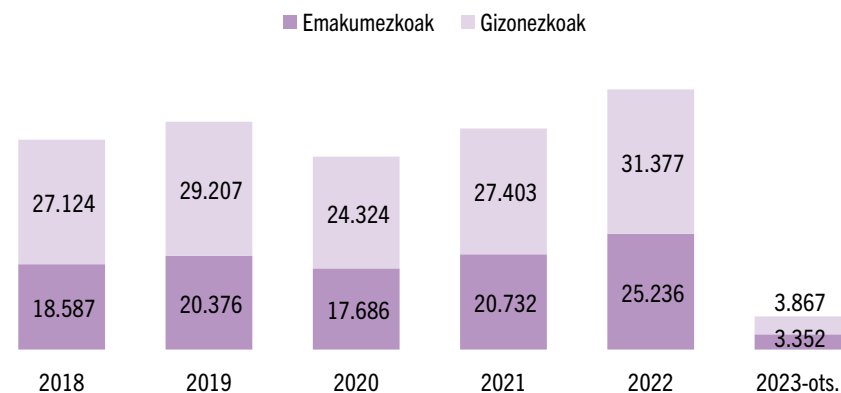
Iturria: geuk egina, Eustaten datuekin.

Lan bilaketari dagokionez (6. grafikoa), biztanleria aktibo orokorraren esparruan, bi talde handi nabarmentzen dira ehunekotan: bi urte baino gehiago lan bila daramatenak (% 30 inguru) eta egoera horretan sei hilabete baino gutxiago daramatenak (% 40 inguru). Bi kasuetan, atzerritar jatorriko biztanleen eta bertakoen arteko aldeak lau puntu baino gutxiagokoak dira.

Azkenik, interesgarria da kontuan hartzea azken urteetan (2018-2023ko otsaila) kontratatutako atzerritar jatorriko pertsonen guztizko kopuruaren bilakaera, Lanbidek eskaintzen dituen datuen arabera (7. grafikoa). 2018tik 2019ra artean goranzko joera hauteman zen, eta 2020an eten egin zen COVID-19aren osasun-krisiagatik, kontratatutako pertsonen kopuruak nabarmen egin baitzuen behera. Hala ere, kontratatutako pertsonen kopuruak gora egin du berriro 2021ean eta 2022an, eta 2022an guztira 2019an baino atzerritar jatorriko pertsona gehiago kontratatu dira. Emakumezkoen eta gizonezkoen arteko aldeei dagokienez, kontratatutako emakumeen kopuru osoa beti txikiagoa izanik, 2020aren ondoren kontratatutako pertsonen kopuruak gora egiteko joera zertxobait nabarmenagoa da emakumeen artean gizonen artean baino.

## 7. grafikoa

Kontratutako atzerritar jatorriko pertsonak (kopuru absolutuak), 2018 - 2023ko otsaila



Iturria: geuk egina, Lanbideren datuak oinarri hartuta.

## Laburbilduz...

- 2022an, atzerritar jatorriko landunen ehunekoa % 60 ingurukoa da. Emakumezkoen lan-munduan txertatzea (% 52,7) gizonetzkoena (% 68) baino txikiagoa da, hamabost puntu pasatxoko aldearekin.
- Azken urteetan (2019-2022) izandako bilakaera kontuan hartuta, atzerritar jatorriko landunen ehunekoa nabarmen jaitsi da 2019tik 2020ra (6,1 puntu gutxiago), baina goranzko joera berreskuratu du 2021etik aurrera, eta 2022an, berriz, 2019an zegoen landunen ehunekoaren antzekoa izatera iritsi da.
- 2022ko datuen arabera, atzerritar jatorriko pertsona gehienek zerbitzuen sektorean egiten dute lan (% 75,5), eta sektore hori da nagusi emakumezkoen artean (% 95,4).
- Enplegua edo lanbidea duten atzerritar jatorriko pertsonen % 69,7k kontratu mugagabea du, % 26,4k aldi baterako kontratua eta % 3,9k kontraturik gabe egiten du lan.
- Atzerritar jatorriko pertsonen % 73,1ek lanaldi osoa du. Hala ere, desberdintasun handia dago emakumezkoen (% 56,2) eta gizonetzkoen (% 89,5) artean; lanaldi osoa duten emakumeen ehunekoa gizonena baino txikiagoa da, 30 puntutik gorako aldearekin.

<b>EAE 2022</b>	<b>Atzerritar jatorriko pertsonak</b>	
	<b>% 59,5<sup>ek</sup></b> lana du	<b>% 15,7</b> langabezian

<b>Zerbitzuen sektorea</b> Lan-sektore nagusia	<b>% 75,5</b> Atzerritar jatorriko biztanleak
	<b>% 95,4</b> Atzerritar jatorriko emakumeak

<b>Lanaldi osoa</b> <b>% 73,1</b>	Emakumezkoak <b>% 56,2</b>	→ <b>30 puntu</b> baino gehiagoko aldea
	Gizonetzkoak <b>% 89,5</b>	